

当ファンドの仕組みは次の通りです。

商品分類	追加型投信／海外／不動産投信
信託期間	信託期間は2016年8月16日から2023年9月5日(繰上償還決定前は2026年6月22日)までです。
運用方針	安定的な収益の確保と投資信託財産の中長期的な成長を目指して運用を行います。
主要運用対象	ニューバーガー・バーマン株式会社が運用する「NB・米国REITファンド(為替ヘッジなし)(適格機関投資家専用)」を主要投資対象とします。
組入制限	投資信託証券への投資割合には制限を設けません。株式への直接投資は行いません。外貨建資産への直接投資は行いません。デリバティブの直接利用は行いません。
分配方針	毎月決算を行い、収益分配を目指します。分配対象額は、経費控除後の繰越分を含めた配当等収益及び売買益(評価益を含みます。)等の全額とします。分配金額については、委託会社が基準価額水準、市況動向等を勘案して決定します。ただし、分配対象額が少額の場合には分配を行わないことがあります。

## 米国REIT・リサーチ・オープン 為替ヘッジなし (毎月決算型)

### 償還報告書(全体版)

第83期(決算日 2023年7月20日)  
第84期(決算日 2023年8月21日)  
第85期(償還日 2023年9月5日)

### 受益者のみなさまへ

平素は格別のご愛顧を賜り、厚くお礼申しあげます。さて、当ファンドはこのたび、投資信託約款の規定に基づき、繰上償還いたしました。ここに謹んで設定以来の運用状況と償還内容をご報告いたしますとともに、受益者のみなさまのご愛顧に対しまして厚くお礼申しあげます。今後とも一層のご愛顧を賜りますよう、お願い申しあげます。

### 三井住友トラスト・アセットマネジメント株式会社

〒105-0011 東京都港区芝公園一丁目1番1号

ホームページ <https://www.smtam.jp/>

### 償還金のお知らせ

1万口当たり償還金

14,192円59銭

- 口座残高など、お客さまのお取引内容についてのお問い合わせ  
お取引のある販売会社へお問い合わせください。
- 当償還報告書についてのお問い合わせ  
フリーダイヤル:0120-668001  
(受付時間は営業日の午前9時～午後5時です。)

**【本償還報告書の記載について】**

- ・基準(償還)価額および税込分配金は1万口当たりで表記しています。
- ・原則として、数量、額面、金額の表記未満は切捨て、比率は四捨五入で表記しています。
- ・一印は、組入、異動等の該当がないことを示します。
- ・設定日の基準価額は当初設定価額を、純資産総額は当初設定元本を記載しています。
- ・指数に関する著作権等の知的財産権およびその他の一切の権利は指数の開発元もしくは公表元に帰属します。

## 設定以来の運用実績

作成期	決算期	基準価額			債組入比	券率	投資信託 組入比	純資産 総額
		(分配落)	税 分 配	込 金 騰 落				
		円	円	円	%	%	%	百万円
第1	設定日(2016年 8月16日)	10,000	—	—	—	—	—	0.5
	第1期(2016年 9月20日)	9,894	—	△1.1	—	—	98.2	0.7
	第2期(2016年10月20日)	9,937	—	0.4	—	—	99.0	1
	第3期(2016年11月21日)	9,743	—	△2.0	—	—	97.5	17
	第4期(2016年12月20日)	10,591	15	8.9	—	—	96.8	39
第2	第5期(2017年 1月20日)	10,342	15	△2.2	—	—	103.3	163
	第6期(2017年 2月20日)	10,302	15	△0.2	—	—	98.0	207
	第7期(2017年 3月21日)	10,130	15	△1.5	—	—	96.0	291
	第8期(2017年 4月20日)	10,142	15	0.3	—	—	98.6	292
	第9期(2017年 5月22日)	10,073	15	△0.5	—	—	98.9	303
第3	第10期(2017年 6月20日)	10,402	15	3.4	—	—	99.0	298
	第11期(2017年 7月20日)	10,404	15	0.2	—	—	104.1	178
	第12期(2017年 8月21日)	10,029	15	△3.5	—	—	98.4	139
	第13期(2017年 9月20日)	10,402	15	3.9	—	—	98.5	127
	第14期(2017年10月20日)	10,515	15	1.2	—	—	98.4	120
第4	第15期(2017年11月20日)	10,515	15	0.1	—	—	98.7	108
	第16期(2017年12月20日)	10,477	15	△0.2	—	—	98.7	60
	第17期(2018年 1月22日)	9,839	15	△5.9	—	—	98.4	54
	第18期(2018年 2月20日)	9,235	15	△6.0	—	—	98.6	100
	第19期(2018年 3月20日)	9,183	15	△0.4	—	—	98.7	95
第5	第20期(2018年 4月20日)	9,192	15	0.3	—	—	99.2	95
	第21期(2018年 5月21日)	9,516	15	3.7	—	—	99.1	103
	第22期(2018年 6月20日)	9,815	15	3.3	—	—	98.3	78
	第23期(2018年 7月20日)	10,288	15	5.0	—	—	97.7	52
	第24期(2018年 8月20日)	10,362	15	0.9	—	—	98.4	54
第6	第25期(2018年 9月20日)	10,294	15	△0.5	—	—	109.0	48
	第26期(2018年10月22日)	9,968	15	△3.0	—	—	98.7	43
	第27期(2018年11月20日)	10,270	15	3.2	—	—	98.5	42
	第28期(2018年12月20日)	9,946	15	△3.0	—	—	98.4	40
	第29期(2019年 1月21日)	9,935	15	0.0	—	—	98.1	40
第7	第30期(2019年 2月20日)	10,658	15	7.4	—	—	96.7	58
	第31期(2019年 3月20日)	10,785	15	1.3	—	—	98.6	82
	第32期(2019年 4月22日)	10,910	15	1.3	—	—	97.5	252
	第33期(2019年 5月20日)	11,117	15	2.0	—	—	97.8	293
	第34期(2019年 6月20日)	11,199	15	0.9	—	—	100.2	313
第8	第35期(2019年 7月22日)	10,912	15	△2.4	—	—	91.5	318
	第36期(2019年 8月20日)	11,347	15	4.1	—	—	98.5	468
	第37期(2019年 9月20日)	11,629	15	2.6	—	—	99.6	470
	第38期(2019年10月21日)	11,882	15	2.3	—	—	98.7	452
	第39期(2019年11月20日)	11,655	15	△1.8	—	—	93.6	485
第9	第40期(2019年12月20日)	11,492	15	△1.3	—	—	97.8	510
	第41期(2020年 1月20日)	11,942	15	4.0	—	—	89.7	595
	第42期(2020年 2月20日)	12,482	15	4.6	—	—	101.6	582
	第43期(2020年 3月23日)	8,084	15	△35.1	—	—	97.8	336
	第44期(2020年 4月20日)	9,644	15	19.5	—	—	98.4	402
	第45期(2020年 5月20日)	9,147	15	△5.0	—	—	97.9	383
第46期(2020年 6月22日)	9,871	15	8.1	—	—	97.6	415	

作成期	決算期	基準価額			債組入比	券率	投資組入比	信託証券率	純資産額
		(分配落)	税分	込金					
第9	第47期(2020年7月20日)	円 9,897	円 15	% 0.4	% —	% 98.0	百万円 419		
	第48期(2020年8月20日)	9,915	15	0.3	—	98.0	422		
	第49期(2020年9月23日)	9,643	15	△2.6	—	97.9	411		
	第50期(2020年10月20日)	9,874	15	2.6	—	98.0	419		
	第51期(2020年11月20日)	10,250	15	4.0	—	97.7	436		
	第52期(2020年12月21日)	10,080	15	△1.5	—	97.7	435		
第10	第53期(2021年1月20日)	10,171	15	1.1	—	97.6	435		
	第54期(2021年2月22日)	10,793	15	6.3	—	97.3	448		
	第55期(2021年3月22日)	11,333	15	5.1	—	97.7	471		
	第56期(2021年4月20日)	11,989	15	5.9	—	98.8	494		
	第57期(2021年5月20日)	12,199	15	1.9	—	97.9	500		
	第58期(2021年6月21日)	12,893	15	5.8	—	97.6	519		
第11	第59期(2021年7月20日)	13,095	15	1.7	—	97.1	530		
	第60期(2021年8月20日)	13,333	15	1.9	—	97.3	541		
	第61期(2021年9月21日)	13,205	15	△0.8	—	97.2	514		
	第62期(2021年10月20日)	13,910	15	5.5	—	99.0	522		
	第63期(2021年11月22日)	14,279	15	2.8	—	97.6	529		
	第64期(2021年12月20日)	14,548	15	2.0	—	97.6	518		
第12	第65期(2022年1月20日)	14,172	15	△2.5	—	98.2	499		
	第66期(2022年2月21日)	13,424	15	△5.2	—	97.2	460		
	第67期(2022年3月22日)	14,535	15	8.4	—	97.5	498		
	第68期(2022年4月20日)	16,458	15	13.3	—	98.1	563		
	第69期(2022年5月20日)	13,922	15	△15.3	—	97.7	477		
	第70期(2022年6月20日)	13,836	15	△0.5	—	97.5	461		
第13	第71期(2022年7月20日)	15,083	15	9.1	—	98.8	491		
	第72期(2022年8月22日)	15,865	15	5.3	—	97.8	518		
	第73期(2022年9月20日)	15,082	15	△4.8	—	97.5	489		
	第74期(2022年10月20日)	13,875	15	△7.9	—	97.4	449		
	第75期(2022年11月21日)	14,046	15	1.3	—	97.6	455		
	第76期(2022年12月20日)	13,067	15	△6.9	—	98.4	418		
第14	第77期(2023年1月20日)	13,156	15	0.8	—	97.7	420		
	第78期(2023年2月20日)	14,028	15	6.7	—	97.4	450		
	第79期(2023年3月20日)	12,665	15	△9.6	—	97.1	407		
	第80期(2023年4月20日)	13,326	15	5.3	—	96.6	348		
	第81期(2023年5月22日)	13,142	15	△1.3	—	101.2	333		
	第82期(2023年6月20日)	14,090	15	7.3	—	98.1	355		
第15	第83期(2023年7月20日)	14,168	15	0.7	—	102.7	330		
	第84期(2023年8月21日)	14,199	15	0.3	—	9.9	329		
	(償還日) 第85期(2023年9月5日)	(償還価額) 14,192.59	—	△0.0	—	—	329		

(注1) 基準価額の騰落率は分配金込みです。

(注2) 当ファンドは親投資信託を組み入れますので、「債券組入比率」は実質比率を記載しております。

当ファンドの運用の基本方針に適した指数が存在しないため、ベンチマーク及び参考指数を特定しておりません。

## 当作成期中の基準価額の推移

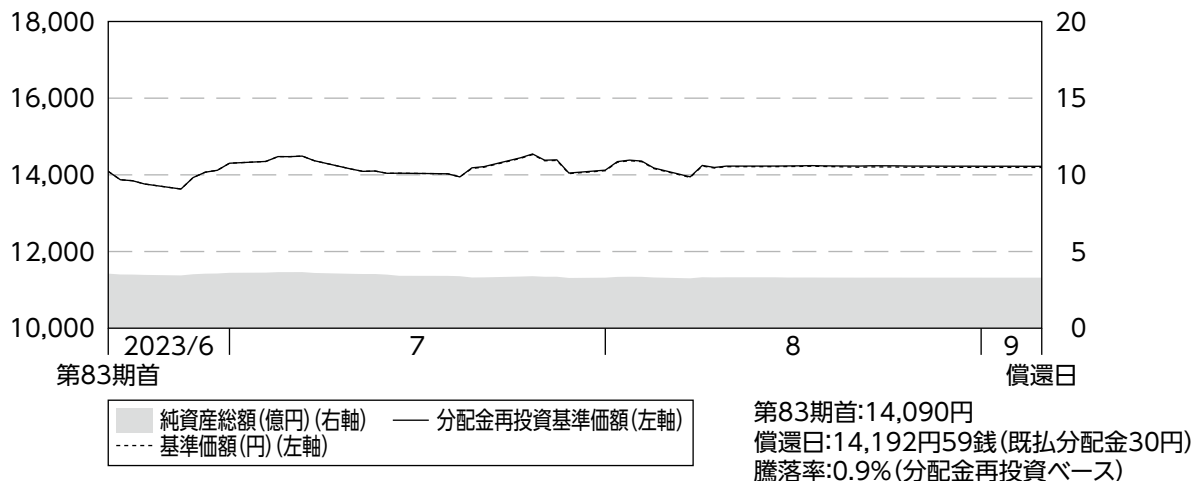
決算期	年 月 日	基準 価 額		債 組 入 比 率	投 証 組 入 比 率	信 託 券 率
		騰 落 率	騰 落 率			
第83期	(期 首)2023年6月20日	円 14,090	% —	—	—	% 98.1
	(期 末)2023年7月20日	14,183	0.7	—	—	102.7
第84期	(期 首)2023年7月20日	14,168	—	—	—	102.7
	(期 末)2023年8月21日	14,214	0.3	—	—	9.9
第85期	(期 首)2023年8月21日	14,199	—	—	—	9.9
	(償還日)2023年9月 5日	(償還価額) 14,192.59	△0.0	—	—	—

(注1) 期末基準価額は分配金込み、騰落率は期首比です。

(注2) 当ファンドは親投資信託を組み入れますので、「債券組入比率」は実質比率を記載しております。

## 当作成期中の運用経過

### 基準価額等の推移

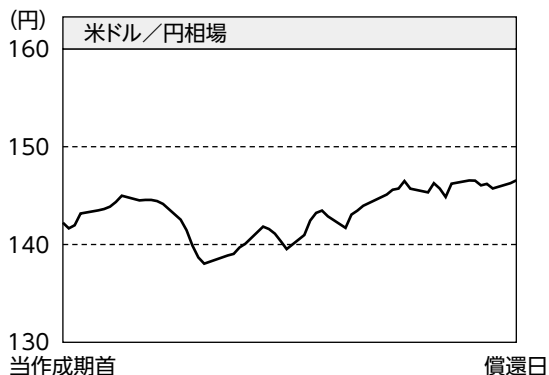


- (注1) 分配金再投資基準価額は、分配金(税引前)を分配時に再投資したものとみなして計算したもので、ファンド運用の実質的なパフォーマンスを示すものです。
- (注2) 分配金を再投資するかどうかについてはお客様がご利用のコースにより異なります。また、ファンドの購入金額により課税条件も異なります。従って、各個人のお客様の損益の状況を示すものではありません。
- (注3) 分配金再投資基準価額は、2023年6月20日の値を基準価額に合わせて指数化しています。

### 基準価額の主な変動要因

当ファンドの主な投資対象である「NB・米国REITファンド(為替ヘッジなし)(適格機関投資家専用)」の基準価額(分配金再投資ベース)が前作成期末比で上昇したことなどから、当ファンドの基準価額(分配金再投資ベース)は上昇しました。

## 投資環境



### ○米国REIT市場

当作成期の米国REIT市場は概ね横ばいとなりました。7月に発表されたCPI(消費者物価指数)など物価関連指標の伸び率が鈍化し、米国経済のソフトランディング(軟着陸)期待が高まりました。一方、大手格付会社による米国債の格下げや中国経済に対する先行き不透明感などが重石となりました。なお、当作成期の米国優先REIT市場は上昇しました。

### ○為替市場

為替市場では、日銀がYCC(イールドカーブ・コントロール)の運用の柔軟化を決定した一方、FOMC(米連邦公開市場委員会)議事録の内容などから金融引き締め長期化観測が強まり、米長期金利が上昇した結果、円安・米ドル高が進行しました。

## 当ファンドのポートフォリオ

### ○当ファンド

当作成期の7月までは「NB・米国REITファンド(為替ヘッジなし)(適格機関投資家専用)」への投資を高位に保つ運用を行いました。その後は、繰上償還が決定されたことに伴い、「NB・米国REITファンド(為替ヘッジなし)(適格機関投資家専用)」の全売却を行いました。

### ・NB・米国REITファンド(為替ヘッジなし)(適格機関投資家専用)

「NB・米国REITマザーファンド」の受益証券への投資を通じ、米国市場に上場するREITに投資しました。保有不動産、経営陣の質、財務状況を精査し、質の高いREITを厳選する運用方針を維持しました。種別では普通REITを約90%、優先REITを約10%組み入れ、幅広い投資機会を追求しつつ、分散効果を高める運用を行いました。セクター別では、商業施設、電波塔、その他特化型に対して高めの配分を行いました。当作成期の8月上旬以降は、繰上償還が決定されたことに伴い、保有する全銘柄を売却しました。

<投資対象ファンドについては、運用会社からの情報に基づき掲載しています。>

## 当ファンドの組入資産の内容

---

### ○組入ファンド

償還時における該当事項はありません。

### ○資産別配分



短期金融資産等  
100.0%

### ○国別配分



日本  
100.0%

### ○通貨別配分



円  
100.0%

(注)比率は純資産総額に対する評価額の割合です。

## 当ファンドのベンチマークとの差異

---

当ファンドの運用の基本方針に適した指数が存在しないため、ベンチマーク及び参考指数を特定していません。



## 分配金

分配金額は、各期ごとの経費控除後の利子・配当等収益、基準価額水準等を考慮して以下の通りとさせていただきます。

なお、収益分配に充てず信託財産内に留保した利益については、運用の基本方針に基づいて運用を行いました。

(1万口当たり・税引前)

項目	第83期	第84期
	2023年6月21日～ 2023年7月20日	2023年7月21日～ 2023年8月21日
当期分配金 (円)	15	15
(対基準価額比率) (%)	(0.106)	(0.106)
当期の収益 (円)	15	15
当期の収益以外 (円)	—	—
翌期繰越分配対象額 (円)	7,660	7,661

(注1)「当期の収益」及び「当期の収益以外」は、円未満を切り捨てて表示していることから、合計した額が「当期分配金」と一致しない場合があります。

(注2)当期分配金の対基準価額比率は当期分配金(税引前)の期末基準価額(分配金込み)に対する比率であり、ファンドの収益率とは異なります。

(注3)―印は該当がないことを示します。

## 設定以来の運用経過

---

当ファンドの運用につきましては「NB・米国REITファンド(為替ヘッジなし)(適格機関投資家専用)」への投資を高位に保つ運用を行いました。なお、当作成期の8月上旬以降は、繰上償還が決定されたことに伴い、「NB・米国REITファンド(為替ヘッジなし)(適格機関投資家専用)」の全売却を行いました。

### 【基準価額の主な変動要因】

#### <第1～4期>

当ファンドの主な投資対象である「NB・米国REITファンド(為替ヘッジなし)(適格機関投資家専用)」の基準価額(分配金再投資ベース)が上昇したことなどから、当ファンドの基準価額(分配金再投資ベース)は上昇しました。

#### <第5～10期>

当ファンドの主な投資対象である「NB・米国REITファンド(為替ヘッジなし)(適格機関投資家専用)」の基準価額(分配金再投資ベース)は前作成期末比で上昇しましたが、キャッシュの出入りの影響などにより当ファンドの基準価額(分配金再投資ベース)は下落しました。

#### <第11～16期>

当ファンドの主な投資対象である「NB・米国REITファンド(為替ヘッジなし)(適格機関投資家専用)」の基準価額(分配金再投資ベース)が前作成期末比で上昇したことなどから、当ファンドの基準価額(分配金再投資ベース)は上昇しました。

#### <第17～22期>

当ファンドの主な投資対象である「NB・米国REITファンド(為替ヘッジなし)(適格機関投資家専用)」の基準価額(分配金再投資ベース)が前作成期末比で下落したことなどから、当ファンドの基準価額(分配金再投資ベース)は下落しました。

#### <第23～28期>

当ファンドの主な投資対象である「NB・米国REITファンド(為替ヘッジなし)(適格機関投資家専用)」の基準価額(分配金再投資ベース)が前作成期末比で上昇したことなどから、当ファンドの基準価額(分配金再投資ベース)は上昇しました。

<第29～34期>

当ファンドの主な投資対象である「NB・米国REITファンド(為替ヘッジなし)(適格機関投資家専用)」の基準価額(分配金再投資ベース)が前作成期末比で上昇したことなどから、当ファンドの基準価額(分配金再投資ベース)は上昇しました。

<第35～40期>

当ファンドの主な投資対象である「NB・米国REITファンド(為替ヘッジなし)(適格機関投資家専用)」の基準価額(分配金再投資ベース)が前作成期末比で上昇したことなどから、当ファンドの基準価額(分配金再投資ベース)は上昇しました。

<第41～46期>

当ファンドの主な投資対象である「NB・米国REITファンド(為替ヘッジなし)(適格機関投資家専用)」の基準価額(分配金再投資ベース)が前作成期末比で下落したことなどから、当ファンドの基準価額(分配金再投資ベース)は下落しました。

<第47～52期>

当ファンドの主な投資対象である「NB・米国REITファンド(為替ヘッジなし)(適格機関投資家専用)」の基準価額(分配金再投資ベース)が前作成期末比で上昇したことなどから、当ファンドの基準価額(分配金再投資ベース)は上昇しました。

<第53～58期>

当ファンドの主な投資対象である「NB・米国REITファンド(為替ヘッジなし)(適格機関投資家専用)」の基準価額(分配金再投資ベース)が前作成期末比で上昇したことなどから、当ファンドの基準価額(分配金再投資ベース)は上昇しました。

<第59～64期>

当ファンドの主な投資対象である「NB・米国REITファンド(為替ヘッジなし)(適格機関投資家専用)」の基準価額(分配金再投資ベース)が前作成期末比で上昇したことなどから、当ファンドの基準価額(分配金再投資ベース)は上昇しました。

<第65～70期>

当ファンドの主な投資対象である「NB・米国REITファンド(為替ヘッジなし)(適格機関投資家専用)」の基準価額(分配金再投資ベース)が前作成期末比で下落したことなどから、当ファンドの基準価額(分配金再投資ベース)は下落しました。

<第71～76期>

当ファンドの主な投資対象である「NB・米国REITファンド(為替ヘッジなし)(適格機関投資家専用)」の基準価額(分配金再投資ベース)が前作成期末比で下落したことなどから、当ファンドの基準価額(分配金再投資ベース)は下落しました。

<第77～82期>

当ファンドの主な投資対象である「NB・米国REITファンド(為替ヘッジなし)(適格機関投資家専用)」の基準価額(分配金再投資ベース)が前作成期末比で上昇したことなどから、当ファンドの基準価額(分配金再投資ベース)は上昇しました。

<第83～85期>

当ファンドの主な投資対象である「NB・米国REITファンド(為替ヘッジなし)(適格機関投資家専用)」の基準価額(分配金再投資ベース)が前作成期末比で上昇したことなどから、当ファンドの基準価額(分配金再投資ベース)は上昇しました。

# 1万口当たりの費用明細

項目	当作成期		項目の概要
	(2023年6月21日~2023年9月5日)		
	金額	比率	
(a) 信託報酬	34円	0.238%	(a) 信託報酬＝[期中の平均基準価額]×信託報酬率 期中の平均基準価額は14,202円です。 信託報酬に係る消費税は当(作成)期末の税率を採用しています。 委託した資金の運用、基準価額の計算、開示資料作成等の対価 交付運用報告書等各種書類の送付、口座内でのファンドの管理、 購入後の情報提供等の対価 運用財産の管理、投信会社からの指図の実行の対価
(投信会社)	(10)	(0.069)	
(販売会社)	(23)	(0.162)	
(受託会社)	(1)	(0.007)	
(b) 売買委託手数料	—	—	(b) 売買委託手数料＝ $\frac{[期中の売買委託手数料]}{[期中の平均受益権口数]} \times 10,000$ 売買委託手数料は、有価証券等の売買の際、売買仲介人に支払う手数料
(株式)	(—)	(—)	
(新株予約権証券)	(—)	(—)	
(オプション証券等)	(—)	(—)	
(新株予約権付社債(転換社債))	(—)	(—)	
(投資信託証券)	(—)	(—)	
(商品)	(—)	(—)	
(先物・オプション)	(—)	(—)	
(c) 有価証券取引税	—	—	(c) 有価証券取引税＝ $\frac{[期中の有価証券取引税]}{[期中の平均受益権口数]} \times 10,000$ 有価証券取引税は、有価証券の取引の都度発生する取引に関する税金
(株式)	(—)	(—)	
(新株予約権証券)	(—)	(—)	
(オプション証券等)	(—)	(—)	
(新株予約権付社債(転換社債))	(—)	(—)	
(公社債)	(—)	(—)	
(投資信託証券)	(—)	(—)	
(d) その他費用	0	0.001	(d) その他費用＝ $\frac{[期中のその他費用]}{[期中の平均受益権口数]} \times 10,000$ 保管費用は、海外における保管銀行等に支払う有価証券等の保管及び資金の送金・資産の移転等に要する費用 監査費用は、監査法人に支払うファンドの監査に係る費用 その他は、信託事務の処理等に要するその他諸費用
(保管費用)	(—)	(—)	
(監査費用)	(0)	(0.001)	
(その他)	(—)	(—)	
合計	34	0.239	

(注1) 期中の費用(消費税のかかるものは消費税を含む)は追加、解約によって受益権口数に変動があるため、簡便法により算出した結果です。  
なお、売買委託手数料、有価証券取引税及びその他費用は、当ファンドが組み入れているマザーファンドが支払った金額のうち、当ファンドに対応するものを含みます。

(注2) 各項目ごとに円未満は四捨五入してあります。

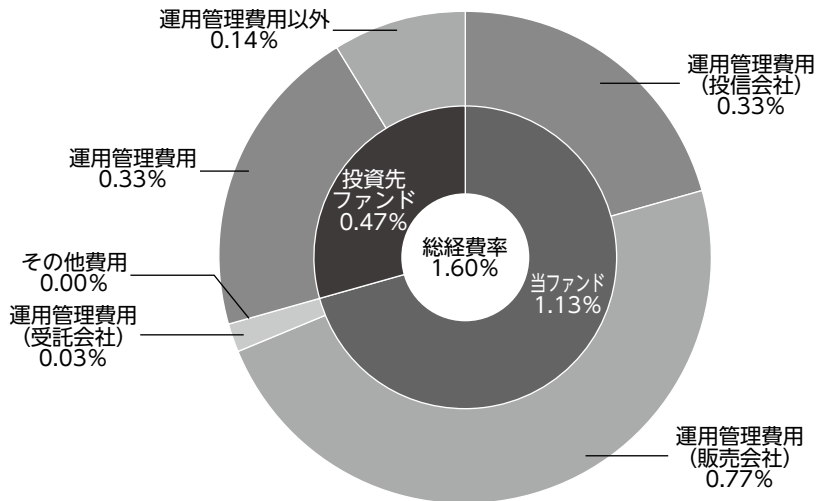
(注3) 「比率」欄は、1万口当たりのそれぞれの費用金額を期中の平均基準価額で除して100を乗じたものです。

(注4) 各項目の費用は、当ファンドが組み入れている投資信託証券が支払った費用を含みません(マザーファンドを除く)。

## <参考情報>

### 総経費率

当作成期中の運用・管理にかかった費用の総額(原則として、募集手数料、売買委託手数料及び有価証券取引税を除く。)を期中の平均受益権口数に期中の平均基準価額(1口当たり)を乗じた数で除した総経費率(年率)は1.60%です。



総経費率(①+②+③)	1.60%
①当ファンドの費用の比率	1.13%
②投資先ファンドの運用管理費用の比率	0.33%
③投資先ファンドの運用管理費用以外の比率	0.14%

(注1)当ファンドの費用は1万口当たりの費用明細において用いた簡便法により算出したものです。

(注2)各費用は、原則として、募集手数料、売買委託手数料及び有価証券取引税を含みません。

(注3)各比率は、年率換算した値です。

(注4)投資先ファンドとは、当ファンドが組み入れている投資信託証券(マザーファンドを除く。)です。

(注5)当ファンドの費用は、マザーファンドが支払った費用を含み、投資先ファンドが支払った費用を含みません。

(注6)当ファンドの費用と投資先ファンドの費用は、計上された期間が異なる場合があります。

(注7)投資先ファンドの費用は投資先運用会社等から提供された入手可能なデータや情報を基に三井住友トラスト・アセットマネジメントが作成しています。

(注8)投資先ファンドの運用管理費用の比率は、各月末の投資先ファンドの保有比率に当該投資先ファンドの運用管理費率を乗じて算出した概算値を使用している場合があります。

(注9)上記の前提条件で算出したものです。このため、これらの値はあくまでも参考であり、実際に発生した費用の比率とは異なります。

## 売買および取引の状況

### <投資信託受益証券>

		当 作 成 期			
		買 付		売 付	
		口 数	買 付 額	口 数	売 付 額
国内	NB・米国REITファンド(為替ヘッジなし) (適格機関投資家専用)	千口 —	千円 —	千口 232,631	千円 352,059

(注)金額は受渡代金です。

### <親投資信託受益証券の設定、解約状況>

		当 作 成 期			
		設 定		解 約	
		口 数	金 額	口 数	金 額
	マネープールマザーファンド	千口 —	千円 —	千口 1	千円 1

## 利害関係人\*との取引状況等

### ■利害関係人との取引状況

区 分	当 作 成 期					
	買付額等A	うち利害関係人 との取引状況B	B A	売付額等C	うち利害関係人 との取引状況D	D C
投資信託受益証券	百万円 —	百万円 —	% —	百万円 352	百万円 352	% 100.0
コール・ローン	5,181	247	4.8	4,858	248	5.1

(注)当該取引に係る利害関係人は、三井住友信託銀行株式会社です。

### <マネープールマザーファンド>

区 分	当 作 成 期					
	買付額等A	うち利害関係人 との取引状況B	B A	売付額等C	うち利害関係人 との取引状況D	D C
コール・ローン	百万円 11,719,898	百万円 1,558,221	% 13.3	百万円 11,746,253	百万円 1,601,383	% 13.6

<平均保有割合 0.0%>

(注1)平均保有割合とは、親投資信託の残存口数の合計に対する当ファンドの親投資信託所有口数の割合です。

(注2)当該取引に係る利害関係人は、三井住友信託銀行株式会社です。

\* 利害関係人とは、投資信託及び投資法人に関する法律第11条第1項に規定される利害関係人です。

## 組入資産の明細

償還時における該当事項はありません。

## 投資信託財産の構成

項 目	償 還 時	
	評 価 額	比 率
コ ー ル ・ ロ ー ン 等 、 そ の 他	千円 329,762	% 100.0
投 資 信 託 財 産 総 額	329,762	100.0

## 資産、負債、元本および基準(償還)価額の状況ならびに損益の状況

### ■資産、負債、元本および基準(償還)価額の状況

項 目	第 83 期 末 2023年7月20日現在	第 84 期 末 2023年8月21日現在	償 還 時 2023年9月5日現在
(A) 資 産	345,150,860円	330,635,494円	329,762,259円
コ ー ル ・ ロ ー ン 等	5,604,580	298,092,975	329,762,259
投 資 信 託 受 益 証 券(評価額)	339,544,288	32,542,519	—
マ ネ ー プ ー ル マ ザ ー フ ァ ン ド(評価額)	1,992	—	—
(B) 負 債	14,526,343	884,797	164,957
未 払 収 益 分 配 金	350,051	348,361	—
未 払 解 約 金	13,846,948	205,660	10
未 払 信 託 報 酬	327,753	328,491	163,308
未 払 利 息	12	703	852
そ の 他 未 払 費 用	1,579	1,582	787
(C) 純 資 産 総 額(A-B)	330,624,517	329,750,697	329,597,302
元 本	233,367,881	232,241,084	232,231,975
次 期 繰 越 損 益	97,256,636	97,509,613	—
償 還 差 益	—	—	97,365,327
(D) 受 益 権 総 口 数	233,367,881口	232,241,084口	232,231,975口
1 万 口 当 たり 基 準 価 額(C/D)	14,168円	14,199円	—
1 万 口 当 たり 償 還 価 額(C/D)	—	—	14,192円59銭



## ■損益の状況

項 目	第 83 期	第 84 期	第 85 期
	自 2023年6月21日 至 2023年7月20日	自 2023年7月21日 至 2023年8月21日	自 2023年8月22日 至 2023年9月 5日
(A) 配 当 等 收 益	489,538円	464,456円	△9,467円
受 取 配 当 金	489,867	469,376	—
受 取 利 息	—	—	245
支 払 利 息	△329	△4,920	△9,712
(B) 有 価 証 券 売 買 損 益	1,994,539	934,394	33,097
売 買 損 益	2,098,377	935,373	33,099
売 買 損 益	△103,838	△979	△2
(C) 信 託 報 酬 等	△329,332	△330,073	△164,095
(D) 当 期 損 益 金 (A+B+C)	2,154,745	1,068,777	△140,465
(E) 前 期 繰 越 損 益 金	61,652,490	63,108,386	63,825,687
(F) 追 加 信 託 差 損 益 金	33,799,452	33,680,811	33,680,105
(配 当 等 相 当 額)	(65,060,155)	(64,822,065)	(64,820,611)
(売 買 損 益 相 当 額)	(△31,260,703)	(△31,141,254)	(△31,140,506)
(G) 計 (D+E+F)	97,606,687	97,857,974	—
(H) 收 益 分 配 金	△350,051	△348,361	—
次 期 繰 越 損 益 金 (G+H)	97,256,636	97,509,613	—
償 還 差 益 金 (D+E+F+H)	—	—	97,365,327
追 加 信 託 差 損 益 金	33,799,452	33,680,811	—
(配 当 等 相 当 額)	(65,060,155)	(64,822,065)	(—)
(売 買 損 益 相 当 額)	(△31,260,703)	(△31,141,254)	(—)
分 配 準 備 積 立 金	113,723,360	113,104,767	—
繰 越 損 益 金	△50,266,176	△49,275,965	—

(注1) 第83～84期末の(B)有価証券売買損益は各期末の評価換えによるものを含みます。

(注2) (C)信託報酬等には信託報酬に対する消費税等相当額を含めて表示しています。

(注3) (F)追加信託差損益金とあるのは、信託の追加設定の際、追加設定をした価額から元本を差し引いた差額分をいいます。

### <注記事項>

※当ファンドの第83期首元本額は252,532,340円、第83～85期中追加設定元本額は393,645円、第83～85期中一部解約元本額は20,694,010円です。

※分配金の計算過程

項 目	第 83 期	第 84 期
(A) 配当等収益額(費用控除後)	424,627円	354,872円
(B) 有価証券売買等損益額 (費用控除後・繰越欠損金補填後)	—円	—円
(C) 収益調整金額	65,060,155円	64,822,065円
(D) 分配準備積立金額	113,648,784円	113,098,256円
(E) 分配対象収益額(A+B+C+D)	179,133,566円	178,275,193円
(F) 期末残存口数	233,367,881口	232,241,084口
(G) 収益分配対象額(1万口当たり) (E/F×10,000)	7,676円	7,676円
(H) 分配金額(1万口当たり)	15円	15円
(I) 収益分配金金額(F×H/10,000)	350,051円	348,361円

# 投資信託財産運用総括表

信託期間	投資信託契約締結日	2016年8月16日		投資信託契約終了時の状況	
	投資信託契約終了日	2023年9月5日		資 産 総 額	329,762,259円
区 分	投資信託契約締結当初	投資信託契約終了時	差引増減又は追加信託	負 債 総 額	164,957円
受益権口数	500,000口	232,231,975口	231,731,975口	純 資 産 総 額	329,597,302円
元 本 額	500,000円	232,231,975円	231,731,975円	受 益 権 口 数	232,231,975口
				1万口当たり償還金	14,192.59円
毎計算期末の状況					
計 算 期	元 本 額	純 資 産 総 額	基 準 価 額	1万口当たり分配金	
				金 額	分 配 率
第 1 期	707,510円	700,038円	9,894円	0円	0.0000%
第 2 期	1,484,103	1,474,802	9,937	0	0.0000
第 3 期	17,520,559	17,070,691	9,743	0	0.0000
第 4 期	37,682,325	39,908,721	10,591	15	0.1500
第 5 期	158,093,697	163,502,570	10,342	15	0.1500
第 6 期	201,671,876	207,761,396	10,302	15	0.1500
第 7 期	288,119,606	291,872,119	10,130	15	0.1500
第 8 期	288,616,977	292,729,262	10,142	15	0.1500
第 9 期	301,269,331	303,459,557	10,073	15	0.1500
第 10 期	287,031,489	298,573,517	10,402	15	0.1500
第 11 期	171,240,606	178,157,165	10,404	15	0.1500
第 12 期	139,252,442	139,660,255	10,029	15	0.1500
第 13 期	123,013,862	127,962,052	10,402	15	0.1500
第 14 期	114,935,214	120,853,358	10,515	15	0.1500
第 15 期	102,752,870	108,048,385	10,515	15	0.1500
第 16 期	57,664,154	60,416,398	10,477	15	0.1500
第 17 期	55,509,807	54,616,465	9,839	15	0.1500
第 18 期	108,881,930	100,548,576	9,235	15	0.1500
第 19 期	104,321,124	95,802,433	9,183	15	0.1500
第 20 期	104,430,460	95,990,607	9,192	15	0.1500
第 21 期	108,596,746	103,337,923	9,516	15	0.1500
第 22 期	80,467,013	78,976,724	9,815	15	0.1500
第 23 期	51,275,923	52,752,940	10,288	15	0.1500
第 24 期	52,443,119	54,342,493	10,362	15	0.1500
第 25 期	47,415,922	48,809,740	10,294	15	0.1500
第 26 期	44,001,291	43,859,126	9,968	15	0.1500
第 27 期	41,263,057	42,376,735	10,270	15	0.1500
第 28 期	40,797,409	40,577,663	9,946	15	0.1500
第 29 期	40,615,435	40,350,327	9,935	15	0.1500
第 30 期	54,652,666	58,246,172	10,658	15	0.1500
第 31 期	76,122,692	82,102,075	10,785	15	0.1500

計 算 期	元 本 額	純 資 産 総 額	基 準 価 額	1万口当たり分配金	
				金 額	分 配 率
第 32 期	231,155,069円	252,179,855円	10,910円	15円	0.1500%
第 33 期	264,449,226	293,998,353	11,117	15	0.1500
第 34 期	280,143,856	313,740,095	11,199	15	0.1500
第 35 期	292,059,661	318,702,412	10,912	15	0.1500
第 36 期	412,759,528	468,337,620	11,347	15	0.1500
第 37 期	404,230,492	470,084,993	11,629	15	0.1500
第 38 期	380,689,808	452,333,056	11,882	15	0.1500
第 39 期	416,481,170	485,402,150	11,655	15	0.1500
第 40 期	444,565,075	510,892,516	11,492	15	0.1500
第 41 期	498,900,441	595,762,748	11,942	15	0.1500
第 42 期	466,848,074	582,738,813	12,482	15	0.1500
第 43 期	415,943,139	336,234,569	8,084	15	0.1500
第 44 期	416,928,798	402,096,731	9,644	15	0.1500
第 45 期	418,919,964	383,177,290	9,147	15	0.1500
第 46 期	421,291,395	415,867,672	9,871	15	0.1500
第 47 期	424,144,753	419,759,783	9,897	15	0.1500
第 48 期	426,539,194	422,927,809	9,915	15	0.1500
第 49 期	426,490,530	411,248,135	9,643	15	0.1500
第 50 期	424,462,939	419,111,289	9,874	15	0.1500
第 51 期	426,152,017	436,798,208	10,250	15	0.1500
第 52 期	431,882,202	435,325,813	10,080	15	0.1500
第 53 期	427,756,033	435,066,907	10,171	15	0.1500
第 54 期	415,358,860	448,293,409	10,793	15	0.1500
第 55 期	416,040,192	471,510,388	11,333	15	0.1500
第 56 期	412,196,418	494,199,241	11,989	15	0.1500
第 57 期	410,188,167	500,389,408	12,199	15	0.1500
第 58 期	403,071,777	519,689,769	12,893	15	0.1500
第 59 期	405,186,201	530,585,035	13,095	15	0.1500
第 60 期	406,382,570	541,828,059	13,333	15	0.1500
第 61 期	389,288,623	514,065,942	13,205	15	0.1500
第 62 期	375,798,016	522,753,093	13,910	15	0.1500
第 63 期	370,619,093	529,191,855	14,279	15	0.1500
第 64 期	356,484,172	518,605,337	14,548	15	0.1500
第 65 期	352,471,402	499,508,873	14,172	15	0.1500
第 66 期	343,416,459	460,993,463	13,424	15	0.1500
第 67 期	343,217,924	498,884,397	14,535	15	0.1500
第 68 期	342,603,278	563,841,611	16,458	15	0.1500
第 69 期	342,748,953	477,161,186	13,922	15	0.1500
第 70 期	333,304,701	461,151,729	13,836	15	0.1500
第 71 期	326,197,583	491,993,566	15,083	15	0.1500
第 72 期	326,835,453	518,511,690	15,865	15	0.1500

計 算 期	元 本 額	純 資 産 総 額	基 準 価 額	1万口当たり分配金	
				金 額	分 配 率
第 73 期	324,393,163円	489,240,530円	15,082円	15円	0.1500%
第 74 期	324,274,960	449,927,237	13,875	15	0.1500
第 75 期	323,999,889	455,102,800	14,046	15	0.1500
第 76 期	320,433,865	418,696,582	13,067	15	0.1500
第 77 期	319,992,977	420,973,463	13,156	15	0.1500
第 78 期	321,463,351	450,937,352	14,028	15	0.1500
第 79 期	321,901,195	407,681,867	12,665	15	0.1500
第 80 期	261,397,420	348,329,793	13,326	15	0.1500
第 81 期	253,528,704	333,199,733	13,142	15	0.1500
第 82 期	252,532,340	355,825,845	14,090	15	0.1500
第 83 期	233,367,881	330,624,517	14,168	15	0.1500
第 84 期	232,241,084	329,750,697	14,199	15	0.1500

## 分配金のお知らせ

	第83期	第84期
1 万 口 当 たり 分 配 金	15円	15円

(注)分配金は各決算日から起算して5営業日までにお支払いを開始しております。

### 【分配金の課税上の取扱いについて】

- ・収益分配金には、課税扱いとなる「普通分配金」と、非課税扱いとなる「元本払戻金(特別分配金)」(受益者毎の元本の一部払戻しに相当する部分)の区分があります。

受益者が収益分配金を受け取る際、

- 当該収益分配金落ち後の基準価額が当該受益者の個別元本と同額の場合又は当該受益者の個別元本を上回っている場合には、当該収益分配金の全額が普通分配金となり、
- 当該収益分配金落ち後の基準価額が当該受益者の個別元本を下回っている場合には、その下回る部分の額が元本払戻金(特別分配金)となり、当該収益分配金から当該元本払戻金(特別分配金)を控除した額が普通分配金となります。

なお、受益者が元本払戻金(特別分配金)を受け取った場合、収益分配金発生時にその個別元本から当該元本払戻金(特別分配金)を控除した額が、その後の当該受益者の個別元本となります。

- ・課税上の詳細につきましては、税務専門家等にご確認されることをお勧めいたします。
- ・税法が改正された場合などは、上記の内容が変更になる場合があります。

## お知らせ

該当事項はありません。

# マネープールマザーファンド

## 運用報告書

第13期（決算日 2022年11月21日）

当親投資信託の仕組みは次の通りです。

信託期間	信託期間は2010年2月26日から無期限です。
運用方針	安定した収益の確保を目指して運用を行います。
主要運用対象	わが国の公社債を主要投資対象とします。また、コマーシャル・ペーパー等の短期有価証券ならびに短期金融商品等にも投資します。
組入制限	外貨建資産への投資は行いません。

当親投資信託はこのたび上記の決算を行いましたので、期中の運用状況をご報告申し上げます。

三井住友トラスト・アセットマネジメント株式会社

**【本運用報告書の記載について】**

- ・基準価額は1万円当たりで表記しています。
- ・原則として、数量、額面、金額の表記未満は切捨て、比率は四捨五入で表記しています。
- ・一印は、組入、異動等の該当がないことを示します。
- ・指数に関する著作権等の知的財産権およびその他の一切の権利は指数の開発元もしくは公表元に帰属します。

## 最近5期の運用実績

決 算 期	基 準 価 額		債 券 組 入 率 比	債 券 先 物 率 比	純 資 産 額
	期 騰 落	中 率			
第 9 期 (2018年11月20日)	円	%	%	%	百万円 577,044
第10期 (2019年11月20日)	10,032	△0.1	—	—	544,455
第11期 (2020年11月20日)	10,024	△0.1	—	—	486,701
第12期 (2021年11月22日)	10,019	△0.0	—	—	358,814
第13期 (2022年11月21日)	10,015	△0.0	—	—	371,933

(注) 債券先物比率は買建比率－売建比率です。

## 当期中の基準価額の推移

年 月 日	基 準 価 額		債 券 組 入 率 比	債 券 先 物 率 比
	騰 落	率		
(当 期 首) 2021年11月22日	円	%	%	%
11月末	10,015	—	—	—
12月末	10,015	0.0	—	—
2022年 1月末	10,014	△0.0	—	—
2月末	10,014	△0.0	—	—
3月末	10,014	△0.0	—	—
4月末	10,014	△0.0	—	—
5月末	10,014	△0.0	—	—
6月末	10,013	△0.0	—	—
7月末	10,013	△0.0	—	—
8月末	10,013	△0.0	—	—
9月末	10,012	△0.0	—	—
10月末	10,012	△0.0	—	—
(当 期 末) 2022年11月21日	10,011	△0.0	—	—

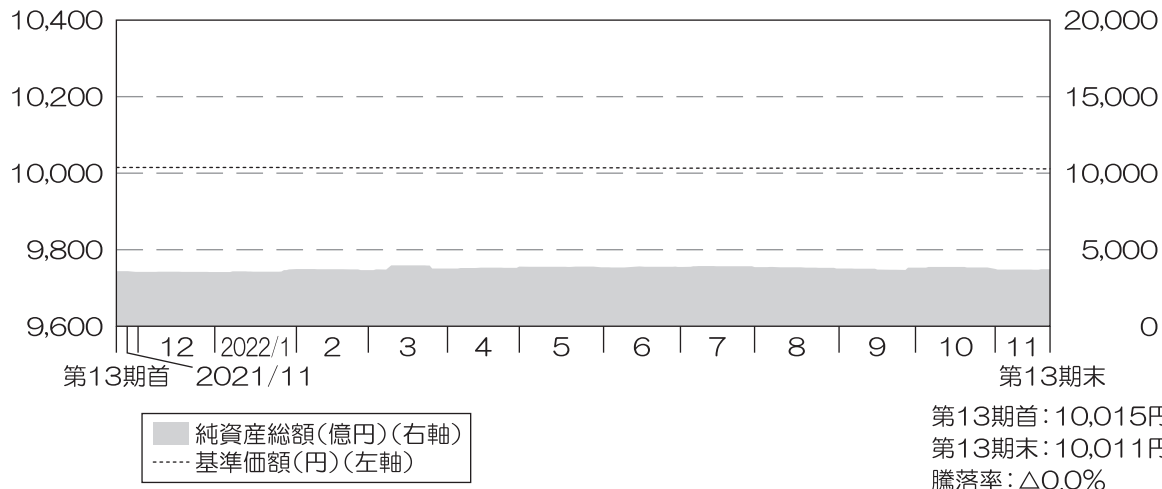
(注1) 騰落率は期首比です。

(注2) 債券先物比率は買建比率－売建比率です。

当ファンドの運用の基本方針に適した指数が存在しないため、ベンチマーク及び参考指数を特定しておりません。

## 当期中の運用経過と今後の運用方針

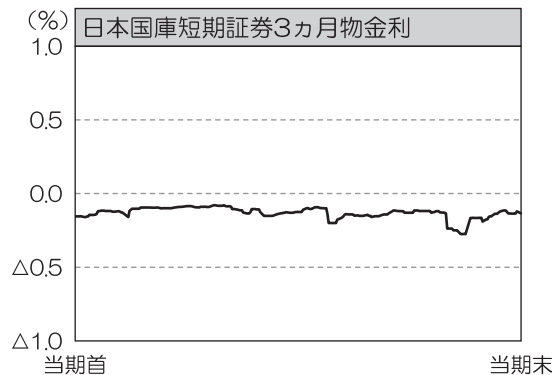
### 基準価額等の推移



### 基準価額の主な変動要因

日銀のマイナス金利政策が継続される中、3ヵ月国債利回りは期を通じてマイナス圏で推移しました。また、無担保コール翌日物金利は概ね $\Delta 0.09\sim 0\%$ 近辺で推移しました。このような状況の中、基準価額は小幅に下落しました。

## 投資環境



日銀のマイナス金利政策が継続される中、3ヵ月国債利回りはマイナス圏での推移となりました。また、無担保コール翌日物金利は概ね $\Delta 0.09 \sim 0\%$ 近辺で推移しました。

## 当ファンドのポートフォリオ

当ファンドの主要投資対象である短期国債利回りが、マイナス金利水準で推移したため、期間中の新規組み入れを見送り、コール等での運用としました。期末時点での債券組入比率は0%となりました。

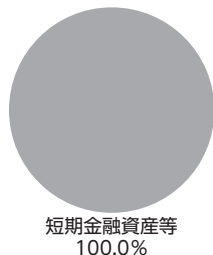


## 当ファンドの組入資産の内容

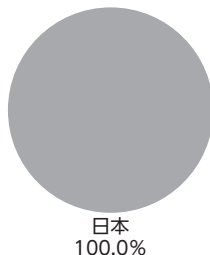
### ○上位10銘柄

当期末における該当事項はありません。

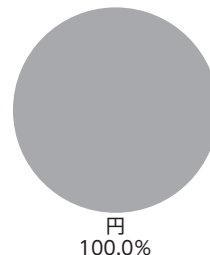
### ○資産別配分



### ○国別配分



### ○通貨別配分



(注)比率は純資産総額に対する評価額の割合です。

## 当ファンドのベンチマークとの差異

当ファンドの運用の基本方針に適した指数が存在しないため、ベンチマーク及び参考指数を特定しておりません。

## 今後の運用方針

今後の運用にあたりましては、引き続き運用の基本方針に従い、主としてわが国の公社債を投資対象とし、安定した収益の確保を目指して運用を行います。ポートフォリオにつきましては、金利動向やマーケット環境を踏まえながら、債券組入比率の向上を目指します。

## 1万口当たりの費用明細

項目	当期		項目の概要
	(2021年11月23日～2022年11月21日)		
	金額	比率	
(a) 売買委託手数料	－円	－%	(a) 売買委託手数料 = $\frac{\text{[期中の売買委託手数料]}}{\text{[期中の平均受益権口数]}} \times 10,000$ 売買委託手数料は、有価証券等の売買の際、売買仲介人に支払う手数料
（株式）	(－)	(－)	
（新株予約権証券）	(－)	(－)	
（オプション証券等）	(－)	(－)	
（新株予約権付社債（転換社債））	(－)	(－)	
（投資信託証券）	(－)	(－)	
（商品）	(－)	(－)	
（先物・オプション）	(－)	(－)	
(b) 有価証券取引税	－	－	(b) 有価証券取引税 = $\frac{\text{[期中の有価証券取引税]}}{\text{[期中の平均受益権口数]}} \times 10,000$ 有価証券取引税は、有価証券の取引の都度発生する取引に関する税金
（株式）	(－)	(－)	
（新株予約権証券）	(－)	(－)	
（オプション証券等）	(－)	(－)	
（新株予約権付社債（転換社債））	(－)	(－)	
（公社債）	(－)	(－)	
（投資信託証券）	(－)	(－)	
(c) その他費用	0	0.000	(c) その他費用 = $\frac{\text{[期中のその他費用]}}{\text{[期中の平均受益権口数]}} \times 10,000$ 保管費用は、海外における保管銀行等に支払う有価証券等の保管及び資金の送金・資産の移転等に要する費用 監査費用は、監査法人に支払うファンドの監査に係る費用 その他は、金銭信託預入に係る手数料等
（保管費用）	(－)	(－)	
（監査費用）	(－)	(－)	
（その他）	(0)	(0.000)	
合計	0	0.000	

(注1) 期中の費用(消費税のかかるものは消費税を含む)は追加、解約によって受益権口数に変動があるため、簡便法により算出した結果です。

(注2) 各項目ごとに円未満は四捨五入してあります。

(注3) 「比率」欄は、1万口当たりのそれぞれの費用金額を期中の平均基準価額(10,013円)で除して100を乗じたものです。

## 売買および取引の状況

当期中における該当事項はありません。

## 利害関係人※との取引状況等

### ■利害関係人との取引状況

区 分	当			期		
	買付額等A	うち利害関係人 との取引状況B	$\frac{B}{A}$	売付額等C	うち利害関係人 との取引状況D	$\frac{D}{C}$
	百万円	百万円	%	百万円	百万円	%
金 銭 信 託	28	28	100.0	28	28	100.0
コール・ローン	91,846,878	6,401,770	7.0	91,833,999	6,401,770	7.0

(注)当該取引に係る利害関係人は、三井住友信託銀行株式会社です。

## 組入資産の明細

当期末における該当事項はありません。

## 投資信託財産の構成

項 目	当 期 末	
	評 価 額	比 率
コール・ローン等、その他	千円 371,934,952	% 100.0
投資信託財産総額	371,934,952	100.0

※ 利害関係人とは、投資信託及び投資法人に関する法律第11条第1項に規定される利害関係人です。

## 資産、負債、元本および基準価額の状況ならびに損益の状況

### ■資産、負債、元本および基準価額の状況

項目	当期末 2022年11月21日現在
(A) 資産	371,934,952,946円
コール・ローン等	371,934,952,946
(B) 負債	1,497,555
未払解約金	544,709
未払利息	952,764
その他未払費用	82
(C) 純資産総額(A-B)	371,933,455,391
元本	371,514,353,891
次期繰越損益金	419,101,500
(D) 受益権総口数	371,514,353,891口
1万口当たり基準価額(C/D)	10,011円

### ■損益の状況

項目	当期 自2021年11月23日 至2022年11月21日
(A) 配当等収益	△150,256,731円
受取利息	1,724,564
支払利息	△151,981,295
(B) その他費用	△82
(C) 当期損益金(A+B)	△150,256,813
(D) 前期繰越損益金	549,315,622
(E) 追加信託差損益金	155,678,449
(F) 解約差損益金	△135,635,758
(G) 計(C+D+E+F)	419,101,500
次期繰越損益金(G)	419,101,500

(注1) (E)追加信託差損益金とあるのは、信託の追加設定の際、追加設定をした価額から元本を差し引いた差額分をいいます。

(注2) (F)解約差損益金とあるのは、中途解約の際、元本から解約価額を差し引いた差額分をいいます。

#### <注記事項>

※当ファンドの期首元本額は358,265,002,227円、期中追加設定元本額は114,656,558,826円、期中一部解約元本額は101,407,207,162円です。  
※当ファンドを投資対象とする投資信託の当期末元本額は次の通りです。

225ベアファンド7 (建玉比率非調整型/リセット型) (適格機関投資家専用)	103,275,806,469円
TOPIXベアファンドF (建玉数量固定型/リセットあり) (適格機関投資家専用)	97,023,993,837円
TOPIXベアファンドF2 (建玉数量固定型/リセットあり) (適格機関投資家専用)	40,913,946,872円
TOPIXベアファンドR2 (建玉比率非調整型/リセット型) (適格機関投資家専用)	30,921,835,681円
TOPIXベアファンド2 (建玉比率非調整型) (適格機関投資家専用)	23,295,546,510円
225ベアファンド8 (建玉比率非調整型/リセット型) (適格機関投資家専用)	21,404,228,793円
TOPIXベアファンドR (建玉比率非調整型/リセット型) (適格機関投資家専用)	15,577,844,099円
ダイナミック・マルチエクスポート・コントロールファンド (適格機関投資家専用)	11,680,434,693円
米国国債ベアファンド (建玉比率非調整型) (適格機関投資家専用)	4,267,283,000円
ダイナミック・為替エクスポート・コントロール債券ファンド (適格機関投資家専用)	4,138,099,571円
北米株配当戦略投信2018-11 (為替ヘッジなし) (適格機関投資家専用)	3,905,313,624円
ダイナミック・エクスポート・コントロール株式ファンド (適格機関投資家専用)	3,602,226,083円
225ベアファンド9 (建玉比率非調整型) (適格機関投資家専用)	3,382,622,913円
リスクプレミアムαファンド (適格機関投資家専用)	2,995,805,872円
225ベアファンド10 (建玉比率非調整型/リセット型) (適格機関投資家専用)	2,616,273,059円
225ベアファンド6 (建玉比率非調整型/リセット型) (適格機関投資家専用)	1,331,276,690円
私募マネープールファンドAL (適格機関投資家専用)	1,057,375,332円
米国株価指数レバレッジ戦略ファンド (米国国債リスクコントロール型) (適格機関投資家専用)	99,396,417円
PIMCO 米国ハイイールド債券 通貨選択型ファンド (ブラジル・リアルコース)	5,182,333円
世界インフラ関連好配当株式 通貨選択型ファンド (ブラジル・リアルコース)	4,087,676円
PIMCO 米国ハイイールド債券 通貨選択型ファンド (円コース)	4,005,348円
国内債券SMTBセレクション (SMA専用)	1,992,033円
世界インフラ関連好配当株式 通貨選択型ファンド (豪ドルコース)	1,991,876円
世界インフラ関連好配当株式 通貨選択型ファンド (円コース)	1,015,647円
世界インフラ関連好配当株式 通貨選択型ファンド (米ドルコース)	1,005,802円
SuMi TRUST マルチストラテジー/SMARS (SMA専用)	1,004,876円
オーストラリア公社債ファンド	999,601円
PIMCO 米国ハイイールド債券 通貨選択型ファンド (豪ドルコース)	812,319円
MLP関連証券ファンド (為替ヘッジなし)	796,655円
バンクローン・オープン (為替ヘッジなし)	696,865円
TOPIXベアファンドF3 (建玉数量固定型/リセットあり) (適格機関投資家専用)	299,461円
世界インフラ関連好配当株式 通貨選択型ファンド (アジア通貨コース)	298,995円

債券総合型ファンド (為替ヘッジなし)	210, 100円
債券総合型ファンド (為替ヘッジあり)	105, 486円
PIMCO 米国ハイイールド債券 通貨選択型ファンド (米ドルコース)	99, 941円
MLP関連証券ファンド (為替ヘッジあり)	49, 791円
バンクローン・オープン (為替ヘッジあり)	19, 911円
DC次世代通信関連 世界株式戦略ファンド	9, 987円
DC脱炭素関連 世界株式戦略ファンド	9, 987円
脱炭素関連 世界株式戦略ファンド (資産成長型)	9, 983円
次世代通信関連 世界株式戦略ファンド (予想分配金提示型)	9, 983円
脱炭素関連 世界株式戦略ファンド (予想分配金提示型)	9, 983円
MSIMグローバル株式コンセントレイト・ファンド (SMA専用)	9, 979円
国内株式絶対収益追求型ファンド	9, 972円
世界スタートアップ&イノベーション株式ファンド	9, 972円
NWフレキシブル・インカムファンド 為替ヘッジあり (年1回決算型)	9, 970円
NWフレキシブル・インカムファンド 為替ヘッジなし (毎月決算型)	9, 970円
NWフレキシブル・インカムファンド 為替ヘッジなし (年1回決算型)	9, 970円
PIMCO 米国ハイイールド債券 通貨選択型ファンド (トルコ・リラコース)	9, 963円
PIMCO 米国ハイイールド債券 通貨選択型ファンド (メキシコ・ペソコース)	9, 963円
次世代通信関連 世界株式戦略ファンド	9, 962円
GARSファンド	9, 961円
バンクローン・オープン (円コース) (SMA専用)	9, 961円
バンクローン・オープン (米ドルコース) (SMA専用)	9, 961円
バンクローン・オープン (豪ドルコース) (SMA専用)	9, 961円
債券総合型ファンド (為替ヘッジあり) (年2回決算型)	9, 961円
債券総合型ファンド (為替ヘッジなし) (年2回決算型)	9, 961円
PIMCO 米国ハイイールド債券 通貨選択型ファンド (年1回決算型) (ブラジル・レアルコース)	9, 960円
PIMCO 米国ハイイールド債券 通貨選択型ファンド (年1回決算型) (円コース)	9, 960円
PIMCO 米国ハイイールド債券 通貨選択型ファンド (年1回決算型) (メキシコ・ペソコース)	9, 960円
PIMCO 米国ハイイールド債券 通貨選択型ファンド (年1回決算型) (トルコ・リラコース)	9, 960円
PIMCO 米国ハイイールド債券 通貨選択型ファンド (年1回決算型) (米ドルコース)	9, 960円
ブルーベイ クレジットLSファンド (SMA専用)	9, 957円
債券コア・セレクション	9, 956円
国内株式SMTBセレクション (SMA専用)	9, 953円
債券コア戦略ファンド	9, 953円
外国債券SMTBセレクション (SMA専用)	9, 952円
外国株式SMTBセレクション (SMA専用)	9, 951円
オーストラリアREIT・リサーチ・オープン (毎月決算型)	9, 951円
米国地方債ファンド 為替ヘッジあり (毎月決算型)	9, 950円
米国地方債ファンド 為替ヘッジなし (毎月決算型)	9, 950円
次世代通信関連 アジア株式戦略ファンド	4, 989円
NWフレキシブル・インカムファンド 為替ヘッジあり (毎月決算型)	4, 985円
バンクローン・オープン (ユーロコース) (SMA専用)	1, 993円
米国REIT・リサーチ・オープン 為替ヘッジなし (年2回決算型)	1, 991円
米国REIT・リサーチ・オープン 為替ヘッジあり (毎月決算型)	1, 991円
米国REIT・リサーチ・オープン 為替ヘッジあり (年2回決算型)	1, 991円
米国REIT・リサーチ・オープン 為替ヘッジなし (毎月決算型)	1, 991円
オーストラリアREIT・リサーチ・オープン (年2回決算型)	1, 990円
米国地方債ファンド 為替ヘッジあり (年2回決算型)	1, 990円
米国地方債ファンド 為替ヘッジなし (年2回決算型)	1, 990円
PIMCO 世界不動産関連債券ファンド (為替ヘッジあり) (毎月決算型)	997円
PIMCO 世界不動産関連債券ファンド (為替ヘッジなし) (毎月決算型)	997円
PIMCO 世界不動産関連債券ファンド (為替ヘッジあり) (年2回決算型)	997円
PIMCO 世界不動産関連債券ファンド (為替ヘッジなし) (年2回決算型)	997円
PIMCO 米国ハイイールド債券 通貨選択型ファンド (年1回決算型) (豪ドルコース)	988円

## お知らせ

該当事項はありません。