

ブラジル高配当株オープン(毎月決算型)

追加型投信／海外／株式

交付運用報告書

(作成対象期間 2017年4月6日～2017年10月5日)

第52期(決算日 2017年 5月8日) 第55期(決算日 2017年 8月7日)
第53期(決算日 2017年 6月5日) 第56期(決算日 2017年 9月5日)
第54期(決算日 2017年 7月5日) 第57期(決算日 2017年10月5日)

| 当作成期末 | |
|-------|-----------|
| 基準価額 | 5,495円 |
| 純資産総額 | 15,694百万円 |
| 騰落率 | 8.0% |
| 分配金合計 | 240円 |

(注1) 以下本書において、基準価額及び分配金は1万口当たりで表記しています。

(注2) 騰落率は、分配金(税引前)を分配時に再投資したものとみなして計算したものです。

受益者のみなさまへ

平素は格別のご愛顧を賜り、厚くお礼申し上げます。さて、当ファンドは、このたび、上記の決算を行いました。当ファンドは、主としてサンパウロ証券取引所に上場している株式に投資しました。ここに期間中の運用状況についてご報告申し上げます。今後とも一層のご愛顧を賜りますよう、お願い申し上げます。

お問い合わせ先

フリーダイヤル:0120-668001

(受付時間は営業日の午前9時～午後5時です。)

PCサイト <http://www.smtam.jp/>

モバイルサイト <http://m.smtam.jp/>

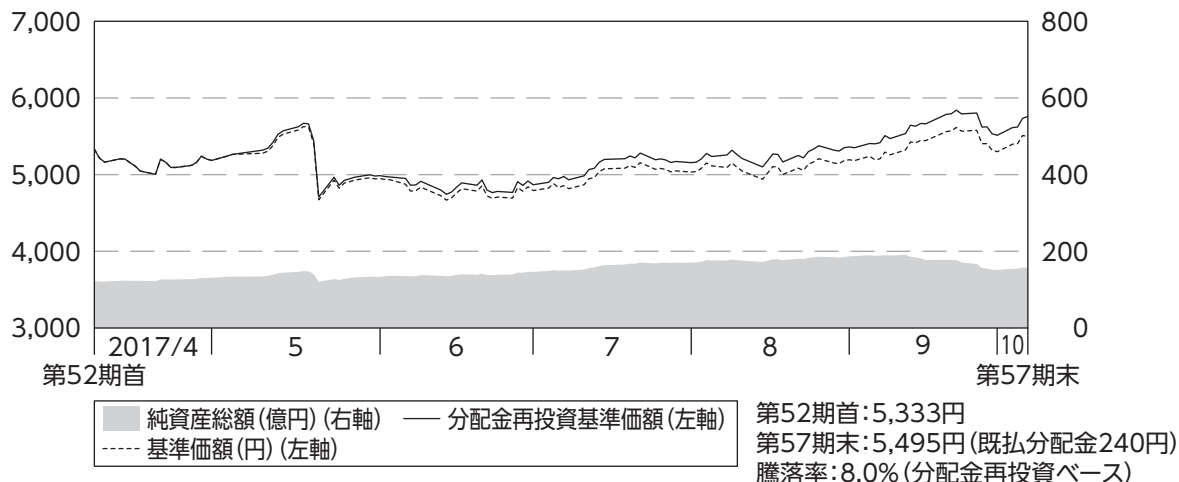
三井住友トラスト・アセットマネジメント株式会社

〒105-8574 東京都港区芝三丁目33番1号

当ファンドは、投資信託約款において運用報告書(全体版)を電磁的方法によりご提供することを定めております。上記PCサイトにアクセスし、「ファンドを検索する」等から、当ファンドのページを表示させることにより、運用報告書(全体版)を閲覧及びダウンロードすることができます。なお、ご請求いただいた場合には交付いたしますので、販売会社までお問い合わせください。

運用経過の説明

1 基準価額等の推移



- (注1) 分配金再投資基準価額は、分配金(税引前)を分配時に再投資したものとみなして計算したもので、ファンド運用の実質的なパフォーマンスを示すものです。
- (注2) 分配金を再投資するかどうかについてはお客様がご利用のコースにより異なります。また、ファンドの購入金額により課税条件も異なります。従って、各個人のお客様の損益の状況を示すものではありません。
- (注3) 分配金再投資基準価額は、2017年4月5日の値を基準価額に合わせて指数化しています。

2 基準価額の主な変動要因

当ファンドの主な投資対象である「LM・ブラジル高配当株ファンド(適格機関投資家専用)」の基準価額が上昇したことから、当ファンドの基準価額も上昇しました。

| 組入ファンド | 投資資産 | 当作成対象 期間末組入比率 | 騰落率 |
|----------------------------|-------------|------------------|-------|
| LM・ブラジル高配当株ファンド(適格機関投資家専用) | ブラジルの株式 | 99.2% | 9.2% |
| 短期金融資産 マザーファンド | わが国の短期金融資産等 | 0.1% | △0.0% |

運用経過の説明

3 1万口当たりの費用明細

| 項目 | 当作成期 | | 項目の概要 |
|------------------|------------------------|---------|---|
| | (2017年4月6日~2017年10月5日) | | |
| | 金額 | 比率 | |
| (a) 信託報酬 | 33円 | 0.655% | (a) 信託報酬 = [期中の平均基準価額] × 信託報酬率 期中の平均基準価額は5,075円です。 信託報酬に係る消費税は当(作成)期末の税率を採用しています。 委託した資金の運用、基準価額の計算、開示資料作成等の対価 交付運用報告書等各種書類の送付、口座内でのファンドの管理、 購入後の情報提供等の対価 運用財産の管理、投信会社からの指図の実行の対価 |
| (投信会社) | (9) | (0.179) | |
| (販売会社) | (23) | (0.460) | |
| (受託会社) | (1) | (0.016) | |
| (b) 売買委託手数料 | — | — | (b) 売買委託手数料 = $\frac{[\text{期中の売買委託手数料}]}{[\text{期中の平均受益権口数}]} \times 10,000$ 売買委託手数料は、有価証券等の売買の際、売買仲介人に支払う手数料 |
| (株式) | (—) | (—) | |
| (新株予約権証券) | (—) | (—) | |
| (オプション証券等) | (—) | (—) | |
| (新株予約権付社債(転換社債)) | (—) | (—) | |
| (投資信託証券) | (—) | (—) | |
| (商品) | (—) | (—) | |
| (先物・オプション) | (—) | (—) | |
| (c) 有価証券取引税 | — | — | (c) 有価証券取引税 = $\frac{[\text{期中の有価証券取引税}]}{[\text{期中の平均受益権口数}]} \times 10,000$ 有価証券取引税は、有価証券の取引の都度発生する取引に関する税金 |
| (株式) | (—) | (—) | |
| (新株予約権証券) | (—) | (—) | |
| (オプション証券等) | (—) | (—) | |
| (新株予約権付社債(転換社債)) | (—) | (—) | |
| (公社債) | (—) | (—) | |
| (投資信託証券) | (—) | (—) | |
| (d) その他費用 | 0 | 0.003 | (d) その他費用 = $\frac{[\text{期中のその他費用}]}{[\text{期中の平均受益権口数}]} \times 10,000$ 保管費用は、海外における保管銀行等に支払う有価証券等の保管及び資金の送金・資産の移転等に要する費用 監査費用は、監査法人に支払うファンドの監査に係る費用 その他は、金銭信託預入に係る手数料等 |
| (保管費用) | (—) | (—) | |
| (監査費用) | (0) | (0.003) | |
| (その他) | (0) | (0.000) | |
| 合計 | 33 | 0.658 | |

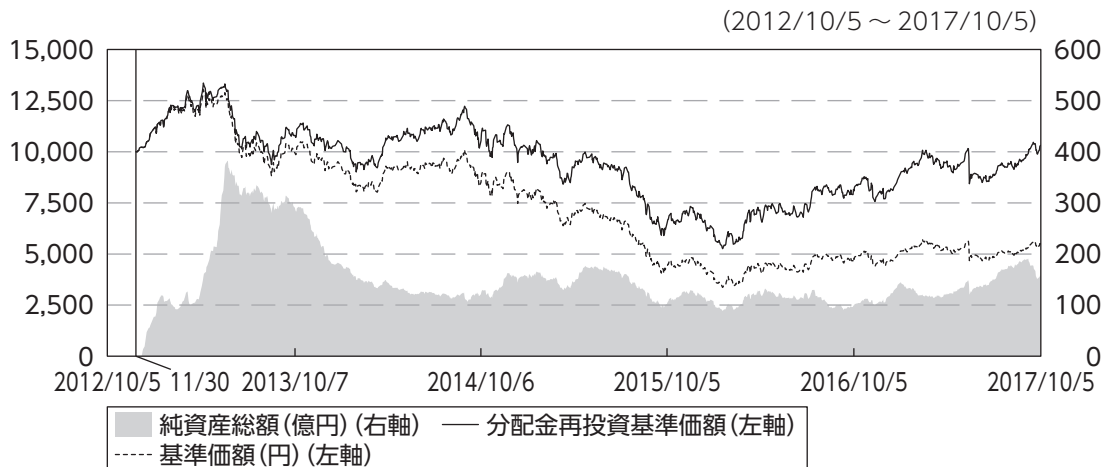
(注1) 期中の費用(消費税のかかるものは消費税を含む)は追加、解約によって受益権口数に変動があるため、簡便法により算出した結果です。
なお、売買委託手数料、有価証券取引税及びその他費用は、当ファンドが組み入れているマザーファンドが支払った金額のうち、当ファンドに対応するものを含みます。

(注2) 各項目ごとに円未満は四捨五入してあります。

(注3) 「比率」欄は、1万口当たりのそれぞれの費用金額を期中の平均基準価額で除して100を乗じたものです。

(注4) 各項目の費用は、当ファンドが組み入れている投資信託証券が支払った費用を含みません(マザーファンドを除く)。当該投資信託証券の直近の計算期末時点における「1万口当たりの費用明細」が取得できるものについては「組入ファンドの概要」に表示しております。

4 最近5年間の基準価額等の推移



(注1) 分配金再投資基準価額は、分配金(税引前)を分配時に再投資したものと計算しております。

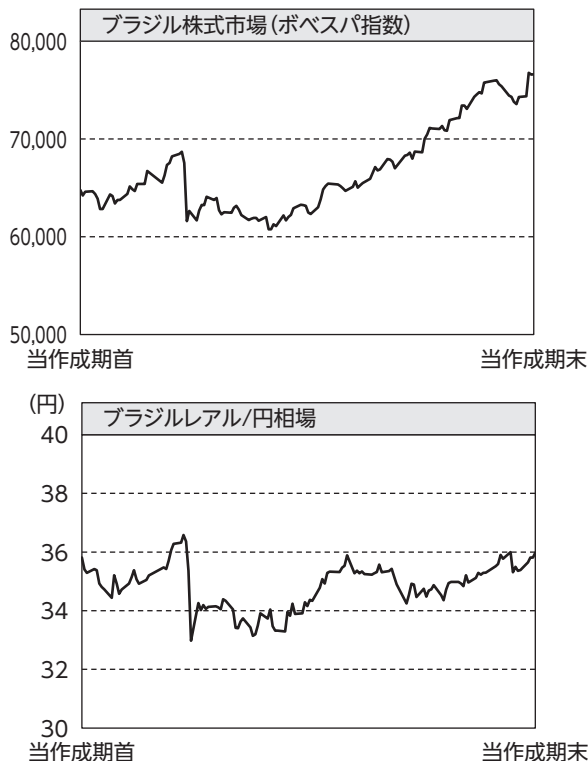
(注2) 分配金再投資基準価額は、2012年11月30日の値を基準価額に合わせて指数化しています。

| | 2012年11月30日 設定日 | 2013年10月7日 決算日 | 2014年10月6日 決算日 | 2015年10月5日 決算日 | 2016年10月5日 決算日 | 2017年10月5日 決算日 |
|-------------------|--------------------|-------------------|-------------------|-------------------|-------------------|-------------------|
| 基準価額 (円) | 10,000 | 9,949 | 8,515 | 4,351 | 4,731 | 5,495 |
| 期間分配金合計(税引前) (円) | — | 900 | 1,200 | 1,200 | 600 | 480 |
| 分配金再投資基準価額騰落率 (%) | — | 8.0 | △2.4 | △38.6 | 24.9 | 27.6 |
| 純資産総額 (百万円) | 1 | 29,044 | 12,129 | 10,222 | 9,880 | 15,694 |

(注) 設定日の基準価額は当初設定価額を、純資産総額は当初設定元本を記載しています。

当ファンドの運用の基本方針に適した指数が存在しないため、ベンチマーク及び参考指数を特定しておりません。

5 投資環境



ブラジル株式市場は上昇しました。テメル大統領の汚職疑惑を背景に政局の混乱が生じたことから、株式市場は一時下落する場面もありました。しかし、テメル大統領の起訴が議会で否決され政局不安がやや後退したことなどから、株式市場は持ち直しました。さらに、ブラジル政府が財政立て直しのためにインフラ運営権の売却や国営企業の民営化を発表したことや、堅調な景気見通しなどが支援材料となり、株式市場は堅調に推移しました。

為替市場では、小幅にブラジルレアル高・円安となりました。政局の不透明感から一時ブラジル・レアルが下落しましたが、財政改革や景気回復への期待感などから次第に持ち直しました。

6 当ファンドのポートフォリオ

○当ファンド

「LM・ブラジル高配当株ファンド(適格機関投資家専用)」の組入比率を高位に保つ運用を行いました。

・LM・ブラジル高配当株ファンド(適格機関投資家専用)

配当収入の確保と信託財産の中長期的成長を目指した運用に努め、予想配当利回りが高い銘柄に選別投資し、ポートフォリオを構築しました。当学期期においては、基準価額(分配金再投資ベース)は上昇しました。株式市場の上昇を受け、株式要因がプラスに寄与しました。また、為替市場でブラジルレアル高・円安となったことから、為替要因もプラスに寄与しました。

<投資対象ファンドについては、運用会社からの情報に基づき掲載しています。>

運用経過の説明

7 当ファンドのベンチマークとの差異

当ファンドの運用の基本方針に適した指数が存在しないため、ベンチマーク及び参考指数を特定していません。

8 分配金

分配金額は、各期ごとの経費控除後の利子・配当等収益、基準価額水準等を考慮して以下の通りとさせていただきます。

なお、収益分配に充てず信託財産内に留保した利益については、運用の基本方針に基づいて運用を行います。

(1万口当たり・税引前)

| 項目 | 第52期 | 第53期 | 第54期 | 第55期 | 第56期 | 第57期 |
|---------------|-------------------------|-------------------------|-------------------------|-------------------------|-------------------------|--------------------------|
| | 2017年4月6日～ 2017年5月8日 | 2017年5月9日～ 2017年6月5日 | 2017年6月6日～ 2017年7月5日 | 2017年7月6日～ 2017年8月7日 | 2017年8月8日～ 2017年9月5日 | 2017年9月6日～ 2017年10月5日 |
| 当期分配金 (円) | 40 | 40 | 40 | 40 | 40 | 40 |
| (対基準価額比率) (%) | (0.752) | (0.814) | (0.821) | (0.779) | (0.764) | (0.723) |
| 当期の収益 (円) | 40 | 40 | 40 | 31 | 31 | 33 |
| 当期の収益以外 (円) | — | — | — | 8 | 8 | 6 |
| 翌期繰越分配対象額 (円) | 2,061 | 2,083 | 2,106 | 2,099 | 2,092 | 2,186 |

(注1)「当期の収益」及び「当期の収益以外」は、円未満を切り捨てて表示していることから、合計した額が「当期分配金」と一致しない場合があります。

(注2)当期分配金の対基準価額比率は当期分配金(税引前)の期末基準価額(分配金込み)に対する比率であり、ファンドの収益率とは異なります。

(注3)―印は該当がないことを示します。

今後の運用方針

○当ファンド

LM・ブラジル高配当株ファンド(適格機関投資家専用)への投資を通じて、主としてサンパウロ証券取引所に上場している株式に投資します。

・LM・ブラジル高配当株ファンド(適格機関投資家専用)

LM・ブラジル高配当株マザーファンドを主要投資対象とし、配当収入の確保と信託財産の中長期的な成長を目指します。

<マザーファンドの運用方針>

主としてブラジルの証券取引所に上場している株式を中心に投資を行います。

・短期金融資産 マザーファンド

わが国の短期金融資産等を中心に投資を行い、わが国の無担保コール翌日物金利の累積投資収益率を上回る運用成果をめざします。

お知らせ

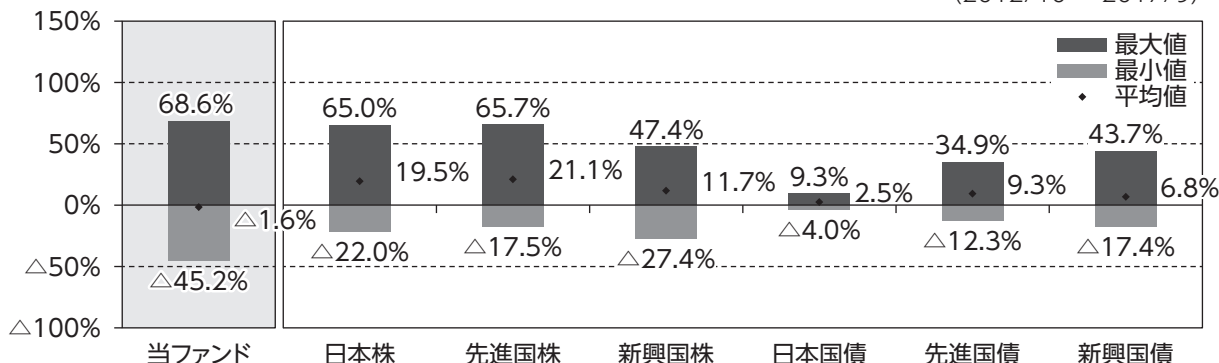
該当事項はありません。

当ファンドの概要

| | |
|--------|---|
| 商品分類 | 追加型投信／海外／株式 |
| 信託期間 | 信託期間は2012年11月30日から2021年10月5日までです。 |
| 運用方針 | 配当収入の確保と投資信託財産の中長期的な成長を目指して運用を行います。 |
| 主要投資対象 | レグ・メイソン・アセット・マネジメント株式会社が運用を行う「LM・ブラジル高配当株ファンド(適格機関投資家専用)」(以下「主要投資対象ファンド」といいます。)を主要投資対象とします。 |
| 運用方法 | 主要投資対象ファンドへの投資を通じて、主としてサンパウロ証券取引所に上場している株式に投資します。 |
| 分配方針 | 毎月決算を行い、収益分配を目指します。 分配対象額は、経費控除後の繰越分を含めた配当等収益及び売買益(評価益を含みます。)等の全額とします。 分配金額については、委託会社が基準価額水準、市況動向等を勘案して決定します。ただし、分配対象額が少額の場合には分配を行わないことがあります。 |

代表的な資産クラスとの騰落率の比較

(2012/10 ~ 2017/9)



(注1) 当ファンドについては2013年11月~2017年9月(5年未満)、他の代表的な資産クラスについては2012年10月~2017年9月の5年間の各月末における直近1年間の騰落率の平均・最大・最小を表示したものであり、決算日に対応した数値とは異なります。

(注2) 当ファンドの年間騰落率は、税引前の分配金を再投資したものとみなして計算した年間騰落率が記載されていますので、実際の基準価額に基づいて計算した年間騰落率とは異なる場合があります。

(注3) 各資産クラスの指数

日本株 …… TOPIX (東証株価指数、配当込み)^{※1}

先進国株 … MSCIコクサイ・インデックス (配当込み、円ベース)^{※2}

新興国株 … MSCIエマージング・マーケット・インデックス (配当込み、円ベース)^{※3}

日本国債 … NOMURA-BPI国債^{※4}

先進国債 … シティ世界国債インデックス (除く日本、円ベース)^{※5}

新興国債 … JPモルガン・ガバメント・ボンド・インデックス・エマージング・マーケット・グローバル・ディバースィファイド (円ベース)^{※6}

海外の指数は、為替ヘッジなしによる投資を想定して、円ベース指数を使用しております。

※全ての資産クラスが当ファンドの投資対象とは限りません。

※1 TOPIX (東証株価指数)とは、株式会社東京証券取引所 (以下「東証」)が算出、公表する指数で、東京証券取引所市場第一部に上場している内国普通株式全銘柄を対象とした時価総額加重型の株価指数です。「配当込み」指数は、配当収益を考慮して算出した株価指数です。同指数は、東証の知的財産であり、指数の算出、指数値の公表、利用など同指数に関する全ての権利は、東証が有しています。なお、東証は、ファンドの設定又は売買に起因するいかなる損害に対しても、責任を有しません。

※2 MSCIコクサイ・インデックスとは、MSCI Inc.が開発した日本を除く世界の主要国の株式市場の動きを表す株価指数で、株式時価総額をベースに算出されます。また「配当込み」指数は、配当収益を考慮して算出した株価指数です。同指数に関する著作権等の知的財産権及びその他の一切の権利はMSCI Inc.に帰属します。また、MSCI Inc.は同指数の内容を変更する権利及び公表を停止する権利を有しています。

※3 MSCIエマージング・マーケット・インデックスとは、MSCI Inc.が開発した世界の新興国株式市場の動きを表す株価指数で、株式時価総額をベースに算出されます。また「配当込み」指数は、配当収益を考慮して算出した株価指数です。同指数に関する著作権等の知的財産権及びその他の一切の権利はMSCI Inc.に帰属します。また、MSCI Inc.は同指数の内容を変更する権利及び公表を停止する権利を有しています。

※4 NOMURA-BPI国債とは、野村證券株式会社が公表する、国内で発行された公募固定利付国債の市場全体の動向を表す投資収益指数で、一定の組入れ基準に基づいて構成された国債ポートフォリオのパフォーマンスを基に計算されます。同指数の知的財産権は野村證券株式会社に帰属します。なお、野村證券株式会社が、同指数の正確性、完全性、信頼性、有用性を保証するものではなく、同指数を用いて行われる当社の事業活動・サービスに関し一切責任を負いません。

※5 シティ世界国債インデックスとは、Citigroup Index LLCが開発した、世界主要国の国債の総合投資収益を各市場の時価総額で加重平均した債券インデックスです。同指数は、Citigroup Index LLCの知的財産であり、指数の算出、指数値の公表、利用など同指数に関するすべての権利は、Citigroup Index LLCが有しています。なお、Citigroup Index LLCは、ファンドの設定又は売買に起因するいかなる損害に対しても、責任を有しません。

※6 本指数は、信頼性が高いとみなす情報に基づき作成していますが、J.P. Morganはその完全性・正確性を保証するものではありません。本指数は許諾を受けて使用しています。J.P. Morganからの書面による事前承認なしに本指数を複製・使用・頒布することは認められていません。Copyright 2014, J.P. Morgan Chase & Co. All rights reserved.

当ファンドのデータ

1 当ファンドの組入資産の内容

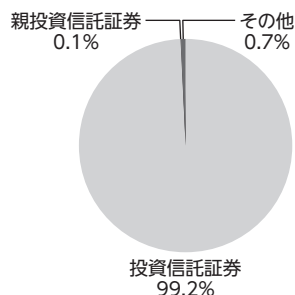
○組入ファンド

| | 当作成期末 |
|----------------------------|------------|
| | 2017年10月5日 |
| LM・ブラジル高配当株ファンド(適格機関投資家専用) | 99.2% |
| 短期金融資産 マザーファンド | 0.1% |
| その他 | 0.7% |
| 組入ファンド数 | 2 |

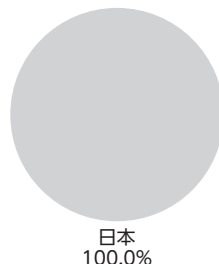
(注1) 組入比率は純資産総額に対する評価額の割合です。

(注2) 詳細な情報等につきましては、運用報告書(全体版)に記載されています。

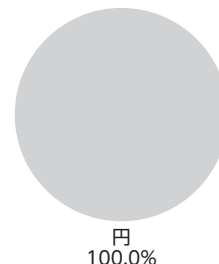
○資産別配分



○国別配分



○通貨別配分



(注) 資産別・通貨別配分の比率は純資産総額に対する評価額の割合、国別配分の比率は組入証券評価額に対する評価額の割合です。

2 純資産等

| 項目 | 第52期末 | 第53期末 | 第54期末 | 第55期末 | 第56期末 | 第57期末 |
|------------|-----------------|-----------------|-----------------|-----------------|-----------------|-----------------|
| | 2017年5月8日 | 2017年6月5日 | 2017年7月5日 | 2017年8月7日 | 2017年9月5日 | 2017年10月5日 |
| 純資産総額 | 13,422,564,934円 | 13,578,638,840円 | 14,936,101,327円 | 17,586,572,736円 | 18,819,022,757円 | 15,694,268,689円 |
| 受益権総口数 | 25,429,506,505口 | 27,860,745,934口 | 30,924,765,977口 | 34,531,816,907口 | 36,237,121,793口 | 28,558,404,895口 |
| 1万口当たり基準価額 | 5,278円 | 4,874円 | 4,830円 | 5,093円 | 5,193円 | 5,495円 |

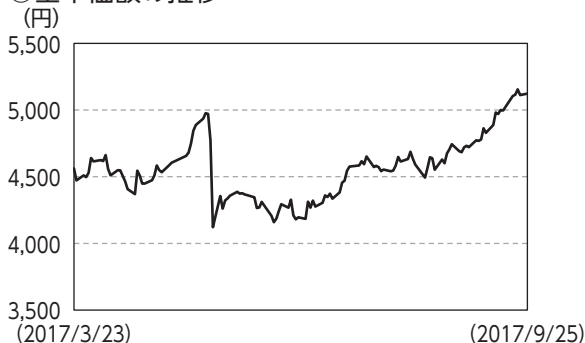
※当作成期間(第52期~第57期)中における追加設定元本額は18,765,694,167円、同解約元本額は13,197,532,897円です。

当ファンドのデータ

3 組入ファンドの概要

LM・ブラジル高配当株ファンド(適格機関投資家専用)

○基準価額の推移



(注) グラフの基準価額は、分配金(税引前)を分配時に再投資したものととして当社が別途計算したものです。

○上位10銘柄

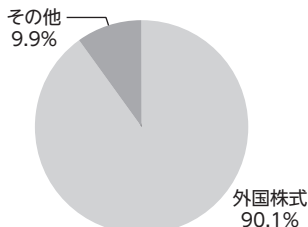
| 順位 | 銘柄名 | 国 | 組入比率 |
|----|------------------------------|------|------|
| 1 | ITAUSA-INVESTIMENTOS ITAU-PR | ブラジル | 9.3% |
| 2 | TELEFONICA BRASIL S.A. | ブラジル | 7.0% |
| 3 | KLABIN SA - UNIT | ブラジル | 6.8% |
| 4 | ALUPAR INVESTIMENTO SA-UNIT | ブラジル | 6.2% |
| 5 | IOCHPE-MAXION S.A. | ブラジル | 5.6% |
| 6 | B3 SA-Brasil Bolsa Balcao | ブラジル | 5.5% |

○1万口当たりの費用明細

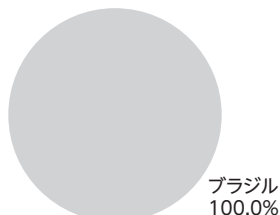
(2017年3月24日~2017年9月25日)

| 項目 | |
|--|---------------------------|
| (a) 信託報酬 (投信会社) (販売会社) (受託会社) | 13円 (12) (0) (1) |
| (b) 売買委託手数料 (株式) | 6 (6) |
| (c) その他費用 (保管費用) (監査費用) (印刷等費用) | 4 (4) (0) (0) |
| 合計 | 23 |

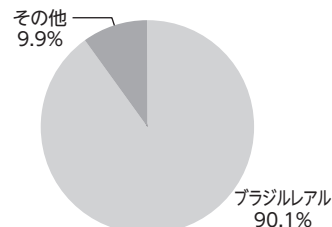
○資産別配分



○国別配分



○通貨別配分



| 順位 | 銘柄名 | 国 | 組入比率 |
|-------|-----------------------------|------|------|
| 7 | CCR SA | ブラジル | 5.1% |
| 8 | AES TIETE ENERGIA SA-UNIT | ブラジル | 4.8% |
| 9 | COSAN SA INDUSTRIA COMERCIO | ブラジル | 4.7% |
| 10 | BANCO DO BRASIL S.A. | ブラジル | 4.7% |
| 組入銘柄数 | | | 20 |

(注) 組入比率は、純資産総額に対する評価額の割合です。

(注1) 上位10銘柄、資産別・国別・通貨別配分のデータは2017年9月25日現在のものです。

(注2) 1万口当たりの費用明細は組入ファンドの直近の決算期のものです。費用項目の概要等については「運用経過の説明 1万口当たりの費用明細」をご参照ください。なお、(c) その他費用の(印刷等費用)は、印刷業者等に支払う法定書類の作成、印刷、交付及び届出に係る費用です。

(注3) 資産別・通貨別配分の比率は純資産総額に対する評価額の割合、国別配分の比率は組入証券評価額に対する評価額の割合です。

※上位10銘柄、資産別・国別・通貨別配分のデータは、当該ファンドが投資対象とするマザーファンドの内容を記載しています。

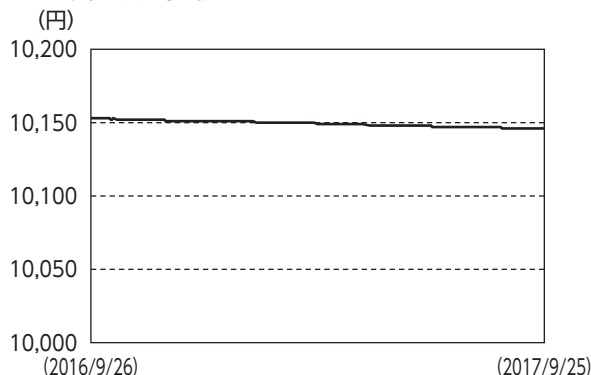
※当該ファンドの運用会社からの情報に基づき掲載しています。

当ファンドのデータ

3 組入ファンドの概要

短期金融資産 マザーファンド

○基準価額の推移



○上位10銘柄

| 順位 | 銘柄名 | 国 | 組入比率 |
|----|----------------|----|------|
| 1 | 第311回中国電力株式会社債 | 日本 | 1.3% |
| 2 | 第414回中部電力株式会社債 | 日本 | 1.3% |
| 3 | 第485回中部電力株式会社債 | 日本 | 1.3% |
| 4 | — | — | — |
| 5 | — | — | — |
| 6 | — | — | — |

○1万口当たりの費用明細

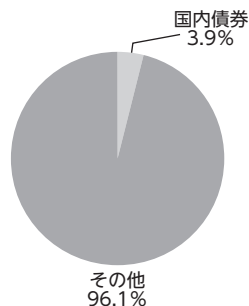
(2016年9月27日~2017年9月25日)

| 項目 | |
|--------------------|-----------|
| (a) その他費用 (その他) | 0円 (0) |
| 合計 | 0 |

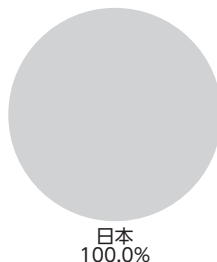
| 順位 | 銘柄名 | 国 | 組入比率 |
|-------|-----|---|------|
| 7 | — | — | — |
| 8 | — | — | — |
| 9 | — | — | — |
| 10 | — | — | — |
| 組入銘柄数 | | 3 | |

(注) 組入比率は、純資産総額に対する評価額の割合です。

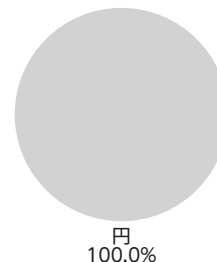
○資産別配分



○国別配分



○通貨別配分



(注1) 上位10銘柄、資産別・国別・通貨別配分のデータは2017年9月25日現在のものです。

(注2) 1万口当たりの費用明細は組入ファンドの直近の決算期のものです。費用項目の概要等については「運用経過の説明 1万口当たりの費用明細」をご参照ください。

(注3) 資産別・通貨別配分の比率は純資産総額に対する評価額の割合、国別配分の比率は組入証券評価額に対する評価額の割合です。