

## 当ファンドの仕組みは次の通りです。

|        |  |
|--------|--|
| 商品分類   | 追加型投信／国内／株式  |
| 信託期間   | 信託期間は1999年11月30日から無期限です。   |
| 運用方針   | わが国の株式を中心に投資します。短期的な市場動向に左右されず、独自の調査に基づいたファンダメンタル重視の投資を行い、将来の資産価値極大化をめざした中長期的な視点からの運用を行うことを基本方針とします。   |
| 主要運用対象 | わが国の株式を主要投資対象とします。   |
| 組入制限   | 株式への投資割合には制限を設けません。同一銘柄の株式への投資割合は、取得時において投資信託財産の純資産総額の10%以下とします。外貨建資産への投資は行いません。   |
| 分配方針   | 分配対象額は、経費控除後の繰越分を含めた配当等収益及び売買益等の全額とします。原則として、毎年11月29日(休業日の場合は翌営業日)に決算を行い、収益の分配を行います。分配金額については、委託会社が基準価額水準、市況動向等を勘案して決定します。ただし、分配対象額が少額の場合には分配を行わないことがあります。 |

# 次世代ファンド

## 運用報告書(全体版)

第15期(決算日 2014年12月1日)

## 受益者のみなさまへ

平素は格別のご愛顧を賜り、厚くお礼申し上げます。さて、当ファンドはこのたび上記の決算を行いましたので、ここに期中の運用状況をご報告申し上げます。今後とも一層のご愛顧を賜りますよう、お願い申し上げます。

### お問い合わせ先

フリーダイヤル:0120-668001

(受付時間は営業日の午前9時～午後5時です。)

PCサイト <http://www.smtam.jp/>

モバイルサイト <http://m.smtam.jp/>

## 三井住友トラスト・アセットマネジメント株式会社

〒105-8574 東京都港区芝三丁目33番1号

**【本運用報告書の記載について】**

- ・ 基準価額および税込分配金は1万口当たりで表記しています。
- ・ 原則として、数量、額面、金額の表記未満は切捨て、比率は四捨五入で表記しています。
- ・ - 印は、組入、異動等の該当がないことを示します。
- ・ 指数に関する著作権等の知的財産権およびその他の一切の権利は指数の開発元もしくは公表元に帰属します。

## 最近5期の運用実績

| 決算期               | 基準価額  |           |           | 参考指数     |           | 株式組入比率 | 株式先物比率 | 純資産総額 |
|-------------------|-------|-----------|-----------|----------|-----------|--------|--------|-------|
|                   | (分配落) | 税込<br>分配金 | 期中<br>騰落率 |          | 期中<br>騰落率 |        |        |       |
|                   | 円     | 円         | %         |          | %         | %      | %      | 百万円   |
| 第11期(2010年11月29日) | 4,833 | 0         | 0.4       | 874.59   | 4.1       | 96.6   | -      | 2,817 |
| 第12期(2011年11月29日) | 4,595 | 0         | 4.9       | 729.68   | 16.6      | 90.9   | -      | 2,253 |
| 第13期(2012年11月29日) | 4,572 | 0         | 0.5       | 779.44   | 6.8       | 93.0   | -      | 2,004 |
| 第14期(2013年11月29日) | 7,378 | 0         | 61.4      | 1,258.66 | 61.5      | 96.7   | -      | 2,555 |
| 第15期(2014年12月1日)  | 8,609 | 0         | 16.7      | 1,421.65 | 12.9      | 96.6   | -      | 2,474 |

(注1)騰落率は分配金込みです。

(注2)株式先物比率は「買建比率 - 売建比率」で算出しております。

## 当期中の基準価額と市況の推移

| 年月日         | 基準価額  |      | 参考指数     |      | 株式組入比率 | 株式先物比率 |
|-------------|-------|------|----------|------|--------|--------|
|             |       | 騰落率  |          | 騰落率  |        |        |
| (当期首)       | 円     | %    |          | %    | %      | %      |
| 2013年11月29日 | 7,378 | -    | 1,258.66 | -    | 96.7   | -      |
| 12月末        | 7,665 | 3.9  | 1,302.29 | 3.5  | 97.4   | -      |
| 2014年1月末    | 7,375 | 0.0  | 1,220.64 | 3.0  | 94.3   | -      |
| 2月末         | 7,274 | 1.4  | 1,211.66 | 3.7  | 95.5   | -      |
| 3月末         | 7,200 | 2.4  | 1,202.89 | 4.4  | 95.8   | -      |
| 4月末         | 6,843 | 7.3  | 1,162.44 | 7.6  | 97.6   | -      |
| 5月末         | 7,117 | 3.5  | 1,201.41 | 4.5  | 96.8   | -      |
| 6月末         | 7,514 | 1.8  | 1,262.56 | 0.3  | 97.3   | -      |
| 7月末         | 7,660 | 3.8  | 1,289.42 | 2.4  | 96.8   | -      |
| 8月末         | 7,636 | 3.5  | 1,277.97 | 1.5  | 96.7   | -      |
| 9月末         | 7,955 | 7.8  | 1,326.29 | 5.4  | 96.4   | -      |
| 10月末        | 7,940 | 7.6  | 1,333.64 | 6.0  | 97.9   | -      |
| 11月末        | 8,545 | 15.8 | 1,410.34 | 12.1 | 96.5   | -      |
| (当期末)       |       |      |          |      |        |        |
| 2014年12月1日  | 8,609 | 16.7 | 1,421.65 | 12.9 | 96.6   | -      |

(注1)期末基準価額は分配金込みです。

(注2)騰落率は期首比です。

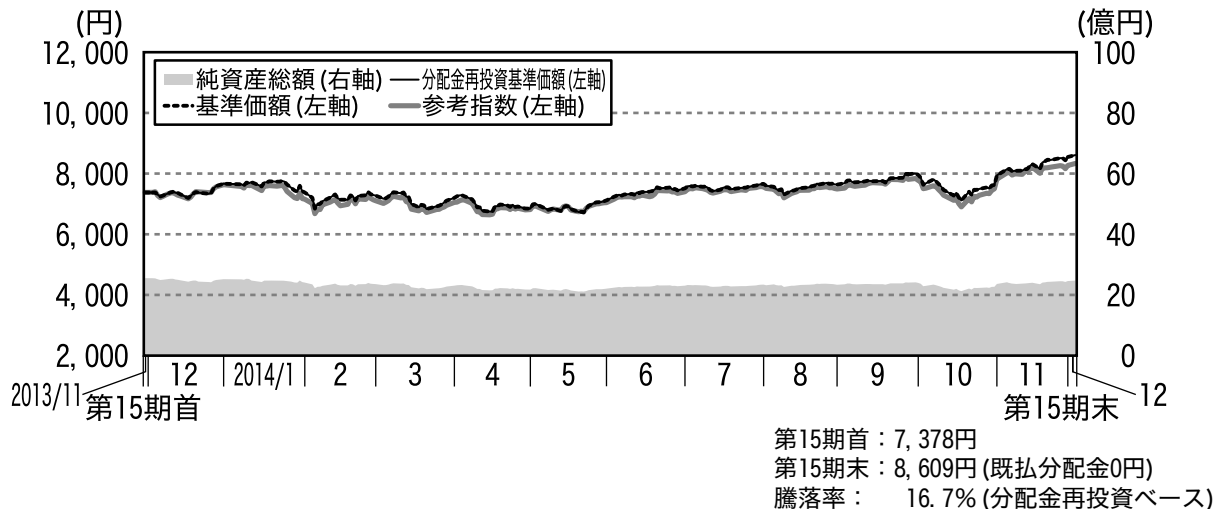
(注3)株式先物比率は「買建比率 - 売建比率」で算出しております。

参考指数は、東証株価指数(TOPIX)です。

東証株価指数(TOPIX)とは、株式会社東京証券取引所(以下「東証」)が算出、公表する指数で、東京証券取引所市場第一部に上場している内国普通株式全銘柄を対象とした時価総額加重型の株価指数です。同指数は、東証の知的財産であり、指数の算出、指数値の公表、利用など同指数に関する全ての権利は、東証が有しています。なお、東証は、ファンドの設定又は売買に起因するいかなる損害に対しても、責任を有しません。

## 当期中の運用経過と今後の運用方針

### 基準価額等の推移



(注1)分配金再投資基準価額は、分配金（税引前）を分配時に再投資したものとみなして計算したもので、ファンド運用の実質的なパフォーマンスを示すものです。

(注2)分配金を再投資するかどうかについてはお客様がご利用のコースにより異なり、また、ファンドの購入価額により課税条件も異なりますので、お客様の損益の状況を示すものではありません。

(注3)分配金再投資基準価額及び参考指数は、2013年11月29日の値を基準価額に合わせて指数化しています。

### 基準価額の主な変動要因

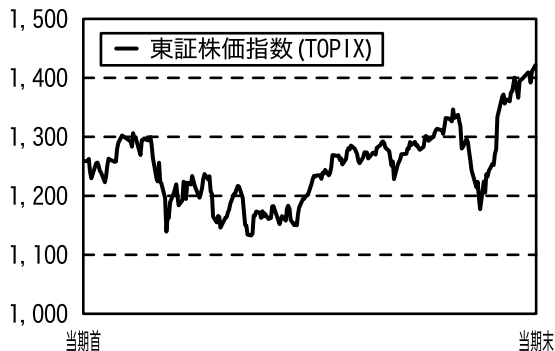
当期末の基準価額は8,609円と前期末から1,231円上昇し、期中の騰落率は+16.7%となりました。

<個別銘柄>

株式市場が上昇するなか、好業績が見込まれる銘柄が物色されやすい環境となりました。当ファンドでも、「高齢化・少子化」関連の中では朝日インテック、シスメックス、「情報技術」関連の中ではエムスリーなどが好業績を評価され、基準価額にプラス寄与しました。

成長鈍化懸念が生じた銘柄や業績下方修正の発表を行った銘柄の株価は株式市場の上昇に対して、総じて軟調な展開となりました。当ファンドでは、「情報技術」関連のGMOインターネット、クックパッドなどが基準価額にマイナス影響しました。

## 投資環境



当期の国内株式市場は、期首より2013年末にかけて米国における量的金融緩和の早期解除懸念が後退したことが好感されて上昇基調で推移しました。しかし、2014年に入ると中国など新興国経済への不安やウクライナ情勢への懸念から市場は下落に転じ、2月上旬から5月中旬にかけては、米国経済指標やウクライナの地政学的リスクの動向により一進一退となりました。

5月下旬以降は、米国株式市場が上昇したことや為替相場の円安進行を受けて上昇基調で推移しました。その後、世界経済の減速懸念や円高の進行から市場は大幅に下落する局面もありましたが、米国の景況感改善や日銀の予想外の追加金融緩和により上昇に転じ期末を迎えました。

## 当該投資信託のポートフォリオ

当ファンドの特徴である「情報技術」、「高齢化・少子化」、「環境保全・環境対策」の3つのテーマに適合した銘柄群のなかから、比較的高い利益成長が期待できる企業の選別に努め、日本触媒、ニフコ（「高齢化・少子化」）、日立化成（「情報技術」）などを購入しました。

一方で、株価基調が下落方向に入ったと判断した銘柄や事業の停滞が生じている企業、中長期的な視点からみたリスク要因が顕在化した企業などについては機動的に組入比率の引き下げや売却を行いました。具体的には、黒田電気（「情報技術」）の組入比率を引き下げ、GM0インターネット（「情報技術」）の売却などを行いました。

株式組入比率は概ね95%～98%の水準を維持し、効率的な運用に努めました。

## 当該投資信託の組入資産の内容

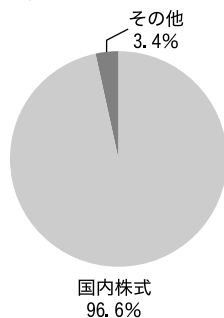
### ○組入上位銘柄

| 順位 | 銘柄名         | 国  | 組入比率 |
|----|-------------|----|------|
| 1  | トヨタ自動車      | 日本 | 6.5% |
| 2  | 日本触媒        | 日本 | 5.2% |
| 3  | 朝日インテック     | 日本 | 4.8% |
| 4  | オムロン        | 日本 | 4.0% |
| 5  | 日鉄住金テックスエンジ | 日本 | 3.5% |
| 6  | シスメックス      | 日本 | 3.5% |

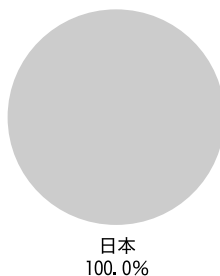
| 順位    | 銘柄名   | 国  | 組入比率 |
|-------|-------|----|------|
| 7     | エムスリー | 日本 | 3.4% |
| 8     | ニフコ   | 日本 | 3.2% |
| 9     | 日立化成  | 日本 | 3.0% |
| 10    | 村田製作所 | 日本 | 2.7% |
| 組入銘柄数 |       |    | 54   |

(注)組入比率は、純資産総額に対する評価額の割合です。

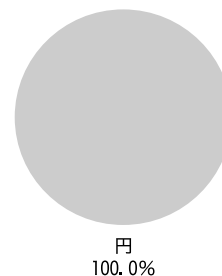
### ○資産別配分



### ○国別配分



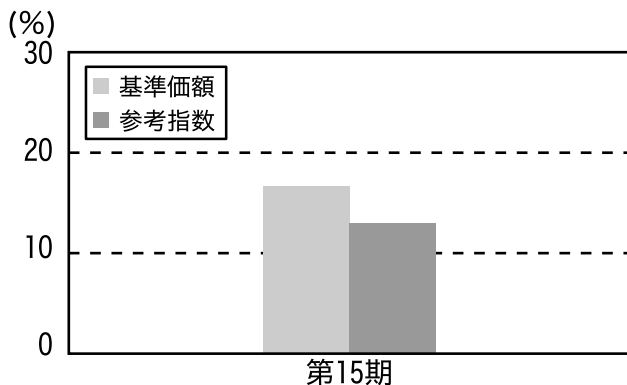
### ○通貨別配分



(注)資産別・通貨別配分の比率は純資産総額に対する評価額の割合、国別配分の比率はポートフォリオ部分に対する評価額の割合です。

## 当該投資信託のベンチマークとの差異

当ファンドは運用の目標となるベンチマークを設けておりません。  
以下のグラフは、当ファンドの基準価額と参考指数の騰落率の対比です。



## 分配金

基準価額水準、市況動向等を考慮して、収益分配は見送りとさせていただきます。  
なお、収益分配に充てず信託財産内に留保した利益については、運用の基本方針に基づいて運用を行います。  
(1万口当たり・税引前)

| 項 目           | 第15期                       |  |
|---------------|----------------------------|--|
|               | 2013年11月30日～<br>2014年12月1日 |  |
| 当期分配金 (円)     | —                          |  |
| (対基準価額比率) (%) | —                          |  |
| 当期の収益 (円)     | —                          |  |
| 当期の収益以外 (円)   | —                          |  |
| 翌期繰越分配対象額 (円) | 4,474                      |  |

(注1)「当期の収益」及び「当期の収益以外」は、円未満を切り捨てて表示していることから、合計した額が「当期分配金」と一致しない場合があります。

(注2)当期分配金の対基準価額比率は当期分配金(税引前)の期末基準価額(分配金込み)に対する比率であり、ファンドの収益率とは異なります。

(注3)－印は該当がないことを示します。

## ■ 今後の運用方針

---

情報技術関連産業、高齢化・少子化関連産業、環境保全・環境対策関連産業に着目して、徹底した企業調査を行い、原則としてこれら3分野の中から委託会社が独自に利益成長力の高い企業を発掘し、投資を行います。



## 1万口当たりの費用明細

| 項 目              | 当 期                      |         | 項目の概要  |
|------------------|--------------------------|---------|--|
|                  | (2013年11月30日～2014年12月1日) |         |  |
|                  | 金額                       | 比率      |  |
| (a) 信託報酬         | 123円                     | 1.629%  | (a)信託報酬＝〔期中の平均基準価額〕×信託報酬率<br>期中の平均基準価額は7,546円です。<br>信託報酬に係る消費税は当(作成)期末の税率を採用しています。<br>委託した資金の運用、基準価額の計算、開示資料作成等の対価<br>交付運用報告書等各種書類の送付、口座内でのファンドの管理、購入後の情報提供等の対価<br>運用財産の管理、投信会社からの指図の実行の対価 |
| (投信会社)           | (57)                     | (0.758) |  |
| (販売会社)           | (58)                     | (0.762) |  |
| (受託会社)           | (8)                      | (0.109) |  |
| (b) 売買委託手数料      | 14                       | 0.181   |  |
| (株式)             | (14)                     | (0.181) |  |
| (新株予約権証券)        | (－)                      | (－)     |  |
| (オプション証券等)       | (－)                      | (－)     |  |
| (新株予約権付社債(転換社債)) | (－)                      | (－)     |  |
| (商品)             | (－)                      | (－)     |  |
| (先物・オプション)       | (－)                      | (－)     |  |
| (c) 有価証券取引税      | －                        | －       | (c)有価証券取引税＝ $\frac{〔期中の有価証券取引税〕}{〔期中の平均受益権口数〕} \times 10,000$<br>有価証券取引税は、有価証券の取引の都度発生する取引に関する税金   |
| (株式)             | (－)                      | (－)     |  |
| (新株予約権証券)        | (－)                      | (－)     |  |
| (オプション証券等)       | (－)                      | (－)     |  |
| (新株予約権付社債(転換社債)) | (－)                      | (－)     |  |
| (公社債)            | (－)                      | (－)     |  |
| (d) その他費用        | 0                        | 0.005   | (d)その他費用＝ $\frac{〔期中のその他費用〕}{〔期中の平均受益権口数〕} \times 10,000$<br>保管費用は、海外における保管銀行等に支払う有価証券等の保管及び資金の送金・資産の移転等に要する費用<br>監査費用は、監査法人に支払うファンドの監査に係る費用   |
| (保管費用)           | (－)                      | (－)     |  |
| (監査費用)           | (0)                      | (0.005) |  |
| (その他)            | (－)                      | (－)     |  |
| 合 計              | 137                      | 1.815   |  |

(注1)期中の費用(消費税のかかるものは消費税を含む)は追加、解約によって受益権口数に変動があるため、簡便法により算出した結果です。

(注2)各項目ごとに円未満は四捨五入してあります。

(注3)「比率」欄は、1万口当たりのそれぞれの費用金額を期中の平均基準価額で除して100を乗じたものです。

(注4)－印は該当がないことを示します。

## 売買および取引の状況

### <株 式>

|    |     | 当 期           |                    |       |           |
|----|-----|---------------|--------------------|-------|-----------|
|    |     | 買 付           |                    | 売 付   |           |
|    |     | 株 数           | 金 額                | 株 数   | 金 額       |
| 国内 | 上 場 | 千株            | 千円                 | 千株    | 千円        |
|    |     | 1,037<br>(73) | 1,164,968<br>( - ) | 1,294 | 1,601,644 |

(注1)金額は受渡代金です。

(注2)( )内は株式分割、予約権行使、合併等による増減分で、上段の数字には含まれておりません。

### 株式売買比率

#### <株式売買金額の平均組入株式時価総額に対する割合>

| 項 目                             | 当 期         |
|---------------------------------|-------------|
| (a) 当 期 中 の 株 式 売 買 金 額         | 2,766,613千円 |
| (b) 当 期 中 の 平 均 組 入 株 式 時 価 総 額 | 2,268,193千円 |
| (c) 売 買 高 比 率 ( a ) / ( b )     | 1.21        |

(注1)(b)当期中の平均組入株式時価総額は各月末現在の組入株式時価総額の平均です。

(注2)(c)売買高比率は小数第3位以下を切り捨てております。

### 利害関係人<sup>\*</sup>との取引状況等

当期中における利害関係人との取引等はありません。

利害関係人とは、投資信託及び投資法人に関する法律第11条第1項に規定される利害関係人です。

## 組入資産の明細

### <国内株式(上場株式)>

| 銘柄              | 当 期 末      |            |             |
|-----------------|------------|------------|-------------|
|                 | 株数<br>(千株) | 株数<br>(千株) | 評価額<br>(千円) |
| 水産・農林業(1.0%)    |            |            |             |
| 日本水産            | -          | 59         | 24,308      |
| 建設業(4.6%)       |            |            |             |
| ショーボンドホールディングス  | 4          | -          | -           |
| 鹿島建設            | 50         | 48         | 22,512      |
| 日鉄住金テックスエンジ     | -          | 169        | 87,035      |
| 食料品(1.6%)       |            |            |             |
| 日本たばこ産業         | 11.8       | 9.8        | 37,220      |
| 化学(16.5%)       |            |            |             |
| 旭化成             | 34         | -          | -           |
| 住友精化            | 15         | 49         | 39,788      |
| 信越化学工業          | 3.4        | 4.9        | 39,778      |
| 日本触媒            | 18         | 87         | 129,195     |
| 日立化成            | -          | 33         | 73,260      |
| ポラ・オルビスホールディングス | 3.5        | -          | -           |
| ニフコ             | -          | 19         | 78,090      |
| ユニ・チャーム         | 5.2        | 12.6       | 34,801      |
| 医薬品(0.7%)       |            |            |             |
| 大塚ホールディングス      | 10.2       | 4.7        | 17,791      |
| ゴム製品(1.2%)      |            |            |             |
| ブリヂストン          | 6.8        | 6.8        | 28,029      |
| ガラス・土石製品(0.5%)  |            |            |             |
| 太平洋セメント         | 50         | -          | -           |
| MARUWA          | -          | 3.3        | 11,203      |
| 鉄鋼(0.9%)        |            |            |             |
| ジェイエフイーホールディングス | 9          | 8          | 20,704      |
| 機械(6.3%)        |            |            |             |
| 日特エンジニアリング      | -          | 13.4       | 16,281      |
| やまびこ            | 7.3        | 2.1        | 10,321      |
| 日精イー・エス・ビー機械    | -          | 16         | 43,984      |
| 小松製作所           | 8.5        | -          | -           |
| 住友重機械工業         | -          | 44         | 28,688      |

| 銘柄           | 当 期 末      |            |             |
|--------------|------------|------------|-------------|
|              | 株数<br>(千株) | 株数<br>(千株) | 評価額<br>(千円) |
| サンデン         | -          | 20         | 13,960      |
| 不二越          | 68         | 55         | 38,555      |
| 電気機器(12.9%)  |            |            |             |
| 日立製作所        | 26         | 17         | 15,641      |
| 東芝           | 18         | -          | -           |
| 日本電産         | 2.2        | 5.2        | 41,334      |
| オムロン         | 16.8       | 18.1       | 98,464      |
| サン電子         | 4.4        | -          | -           |
| フォスター電機      | 6.8        | -          | -           |
| ヒロセ電機        | 1.7        | -          | -           |
| 堀場製作所        | 6.4        | -          | -           |
| シスメックス       | 8.5        | 16.4       | 86,100      |
| 千代田インテグレ     | 27.2       | -          | -           |
| エンプラス        | 1.2        | -          | -           |
| 京セラ          | 4.5        | -          | -           |
| 村田製作所        | 3.4        | 5.1        | 66,198      |
| 東京エレクトロン     | 3.4        | -          | -           |
| 輸送用機器(10.8%) |            |            |             |
| デンソー         | 11.8       | 9.8        | 55,693      |
| ニチユ三菱フォークリフト | 184        | 54.4       | 41,888      |
| 日産自動車        | 29.9       | -          | -           |
| トヨタ自動車       | 24.3       | 21.7       | 161,209     |
| アイシン精機       | 7.1        | -          | -           |
| 本田技研工業       | 15.3       | -          | -           |
| 精密機器(7.0%)   |            |            |             |
| 国際計測器        | -          | 24         | 49,656      |
| 朝日インテック      | 10.9       | 19.8       | 117,612     |
| その他製品(1.5%)  |            |            |             |
| リンテック        | -          | 13.6       | 35,142      |
| 陸運業(5.0%)    |            |            |             |
| SBSホールディングス  | -          | 41.5       | 44,944      |
| 東日本旅客鉄道      | 4.4        | 6.1        | 54,619      |

| 銘柄                | 当 期 首 (前期末) | 当 期 末       |               |
|-------------------|-------------|-------------|---------------|
|                   | 株 数<br>(千株) | 株 数<br>(千株) | 評 価 額<br>(千円) |
| 西日本旅客鉄道           | -           | 3.4         | 19,420        |
| ヤマトホールディングス       | 13.7        | -           | -             |
| 情報・通信業(0.4%)      |             |             |               |
| ネクソン              | 23.1        | -           | -             |
| ヤフー               | 57.5        | -           | -             |
| 大塚商会              | 1.7         | -           | -             |
| GMOインターネット        | 83.7        | -           | -             |
| アイネット             | 79.9        | 9.8         | 9,398         |
| 卸売業(1.6%)         |             |             |               |
| シップヘルスケアホールディングス  | 1.6         | -           | -             |
| 黒田電気              | 73.5        | 7.9         | 11,865        |
| 三井物産              | 18.5        | 16.5        | 26,598        |
| 江守グループホールディングス    | 22.5        | -           | -             |
| 小売業(1.9%)         |             |             |               |
| コメ兵               | 4           | 4.9         | 15,533        |
| セブン&アイ・ホールディングス   | 6.8         | 6.8         | 30,300        |
| ユナイテッドアローズ        | 3           | -           | -             |
| サックスパー ホールディングス   | 10.7        | -           | -             |
| 銀行業(4.3%)         |             |             |               |
| 三菱UFJフィナンシャル・グループ | 97          | 84          | 57,960        |
| 三井住友フィナンシャルグループ   | 11.9        | 9.9         | 44,327        |
| みずほフィナンシャルグループ    | 48          | -           | -             |
| 証券、商品先物取引業(2.1%)  |             |             |               |
| F P G             | -           | 34.1        | 50,195        |

| 銘柄             | 当 期 首 (前期末)         | 当 期 末       |               |
|----------------|---------------------|-------------|---------------|
|                | 株 数<br>(千株)         | 株 数<br>(千株) | 評 価 額<br>(千円) |
| 保険業(1.3%)      |                     |             |               |
| 東京海上ホールディングス   | 9.9                 | 7.7         | 30,572        |
| T & Dホールディングス  | 13.5                | -           | -             |
| その他金融業(3.7%)   |                     |             |               |
| イオンフィナンシャルサービス | -                   | 13.6        | 34,911        |
| オリックス          | 46.8                | 34.9        | 54,635        |
| 不動産業(2.4%)     |                     |             |               |
| 東急不動産ホールディングス  | 18                  | -           | -             |
| 三井不動産          | 17                  | 17          | 58,310        |
| サービス業(11.8%)   |                     |             |               |
| クックパッド         | 19                  | 8.5         | 32,385        |
| カカコム           | 26.1                | 23.4        | 42,985        |
| メッセージ          | -                   | 8.7         | 27,709        |
| エムスリー          | 0.219               | 39.8        | 82,903        |
| WDBホールディングス    | -                   | 13          | 24,076        |
| サイバーエージェント     | 8.4                 | 3.6         | 16,956        |
| 楽天             | 29.4                | 20          | 32,690        |
| セコム            | 3.4                 | 3.4         | 23,368        |
| 合計             | 株 数 ・ 金 額<br>1,471  | 1,288       | 2,391,112     |
|                | 銘 柄 数 < 比 率 ><br>66 | 54          | <96.6%>       |

(注1)銘柄欄の( )内は、国内株式の評価総額に対する各業種の比率です。

(注2)合計欄の< >内は、純資産総額に対する評価額の比率です。

## 投資信託財産の構成

| 項 目                     | 当 期 末           |           |
|-------------------------|-----------------|-----------|
|                         | 評 価 額           | 比 率       |
| 株 式                     | 千円<br>2,391,112 | %<br>94.4 |
| コ ー ル ・ ロ ー ン 等 、 そ の 他 | 140,844         | 5.6       |
| 投 資 信 託 財 産 総 額         | 2,531,956       | 100.0     |

## 資産、負債、元本および基準価額の状況ならびに損益の状況

### ■資産、負債、元本および基準価額の状況

| 項 目                     | 当 期 末<br>2014年12月1日現在 |
|-------------------------|-----------------------|
| (A) 資 産                 | 2,531,956,741円        |
| コ ー ル ・ ロ ー ン 等         | 91,838,304            |
| 株 式 ( 評 価 額 )           | 2,391,112,700         |
| 未 収 入 金                 | 39,332,528            |
| 未 収 配 当 金               | 9,673,100             |
| 未 収 利 息                 | 109                   |
| (B) 負 債                 | 57,428,061            |
| 未 払 金                   | 34,474,654            |
| 未 払 解 約 金               | 3,673,080             |
| 未 払 信 託 報 酬             | 19,155,237            |
| そ の 他 未 払 費 用           | 125,090               |
| (C) 純 資 産 総 額 ( A - B ) | 2,474,528,680         |
| 元 本                     | 2,874,314,616         |
| 次 期 繰 越 損 益 金           | 399,785,936           |
| (D) 受 益 権 総 口 数         | 2,874,314,616口        |
| 1万口当たり基準価額(C/D)         | 8,609円                |

### ■損益の状況

| 項 目                         | 当 期<br>自 2013年11月30日<br>至 2014年12月 1日 |
|-----------------------------|---------------------------------------|
| (A) 配 当 等 収 益               | 39,892,308円                           |
| 受 取 配 当 金                   | 39,853,630                            |
| 受 取 利 息                     | 37,578                                |
| そ の 他 収 益 金                 | 1,100                                 |
| (B) 有 価 証 券 売 買 損 益         | 347,111,668                           |
| 売 買 益                       | 505,485,585                           |
| 売 買 損                       | 158,373,917                           |
| (C) 信 託 報 酬 等               | 37,689,940                            |
| (D) 当 期 損 益 金 ( A + B + C ) | 349,314,036                           |
| (E) 前 期 繰 越 損 益 金           | 116,282,269                           |
| (F) 追 加 信 託 差 損 益 金         | 865,382,241                           |
| ( 配 当 等 相 当 額 )             | (820,537,950)                         |
| ( 売 買 損 益 相 当 額 )           | ( 1,685,920,191)                      |
| (G) 計 ( D + E + F )         | 399,785,936                           |
| (H) 収 益 分 配 金               | 0                                     |
| 次 期 繰 越 損 益 金 ( G + H )     | 399,785,936                           |
| 追 加 信 託 差 損 益 金             | 865,382,241                           |
| ( 配 当 等 相 当 額 )             | (820,537,950)                         |
| ( 売 買 損 益 相 当 額 )           | ( 1,685,920,191)                      |
| 分 配 準 備 積 立 金               | 465,596,305                           |

(注1)(B)有価証券売買損益は期末の評価換えによるものを含みます。

(注2)(C)信託報酬等には信託報酬に対する消費税等相当額を含めて表示しています。

(注3)(F)追加信託差損益金とあるのは、信託の追加設定の際、追加設定をした価額から元本を差し引いた差額分をいいます。

<注記事項>

当ファンドの期首元本額は3,463,450,939円、期中追加設定元本額は236,048,004円、期中一部解約元本額は825,184,327円です。純資産総額が元本を下回っており、期末の差額は399,785,936円です。

1口当たり純資産額は0.8609円です。

分配金の計算過程

| 項 目                                | 当 期            |
|------------------------------------|----------------|
| (A) 配当等収益額(費用控除後)                  | 36,006,475円    |
| (B) 有価証券売買等損益額<br>(費用控除後・繰越欠損金補填後) | 69,929,658円    |
| (C) 収益調整金額                         | 820,537,950円   |
| (D) 分配準備積立金額                       | 359,660,172円   |
| (E) 分配対象収益額(A+B+C+D)               | 1,286,134,255円 |
| (F) 期末残存口数                         | 2,874,314,616口 |
| (G) 収益分配対象額(1万口当たり)(E/F×10,000)    | 4,474円         |
| (H) 分配金額(1万口当たり)                   | - 円            |
| (I) 収益分配金金額(F×H/10,000)            | - 円            |

## お知らせ

運用報告書の交付に代えて、運用報告書に記載すべき事項を電磁的方法により受益者に提供するため、投資信託約款に所要の変更を行いました。

(変更日：2014年12月1日)